

BEVARING AF

AMAGER

BANEN



transparent design



LEGEPLADSSPECIALISTDK
VI SKABER LEG OG BEVÆGELSE

VISIONSFORSLAG

28 januar 2021



PROJEKTBEKRIVELSE

I forbindelse med den igangværende proces om en fredningssag for Amagerbanen på Amagerbro, har Amager Øst Lokaludvalg afsat midler til en vision for en rekreativ udvikling af det historiske baneområde.

Fredningssagen er en formel proces, som varetages af Økonomiforvaltningen, imens det nærværende visionsoplæg er et uformelt produkt som kan indgå som inspiration og rettesnor for de kommende års arbejde med Amagerbanens bevarelse og udvikling.

Amagerbanen er på mange måder indbegrebet af dansk jernbaneromantik, som især blev udødeliggjort i "Olsen Banden på Sporet". Med dette visionsoplæg får lokalområdet interesser en stemme med deres behov for at bevare og udvikle kultur- og naturarven i det gamle banetracé mellem Uplandsgade og Kløvermarken.

Skitseforslaget er udarbejdet i samarbejde med lokalområdet, bl.a. gennem dialogworkshop, feedbackmøder, spørgeskema og walk-and-talk møder.

KULTURSPOR LANGS UPLANDSGADE

Amagerbanen er for mange et næsten legendarisk stykke jernbanehistorie. Fra banen blev anlagt i 1907 blev den hurtigt med sine mange sidespor en dynamo for Københavns nye industriområder og udflytningen af industrier fra brokvartererne. Banen blev ét af de første symboler på, at København var ved at udvikle sig fra en stor by til en moderne storby.

Siden nedlæggelsen af Amagerbanen i 1991 er hovedparten af sporene forsvundet, efterhånden som banens tracé dels er genanvendt til metroen og cykelsti. Linjen til dels er bevaret og synlig i byrummet som stiforløb. Men over en strækning på 1,2 km langs Uplandsgade ligger sporene der endnu, selvom naturen

gradvist tager området tilbage, og tracéet springer i skov. Mellem de skarpe industribygninger langs Uplandsgade og Danmarks første flyveplads på Kløvermarken, er banestrækket og havelodderne både en fin kulturhistorisk tidslomme - og et meget anvendt rekreativt areal med en helt særlig naturoplevelse midt i den hektiske by.

Havelodderne er de originale havelodder for ansatte ved banen, mens selve skinnerne er et stykke vaskeægte jernbaneromantik, hvor bl.a. skinnecykler og dræsine holdes kørende af foreningen Amagerbanens Venner. Selvom erindringer om banen over tid vil ændre karakter, har området klare kultur- og naturmæssige værdier som er vigtige at værne om og fremtids sikre.

BORGERREPRÆSENTATIONENS FREDNINGSØNSKE

På grundlag af et medlemsforslag pålagde Borgerrepræsentationen den 4. juni 2020 Økonomiforvaltningen at rejse en fredningssag for Fredningsnævnet vedr. Amagerbanens gamle område langs Uplandsgade.

Som led i udarbejdelsen af fredningssagen vil Økonomiforvaltningen afdække den kulturhistoriske værdi af området ved Amagerbanen, samt værdien af den bynære natur og de rekreative muligheder, som området byder på. En belysning af alle tre aspekter (det kulturhistoriske, naturværdier og de rekreative muligheder) vil udgøre det faglige grundlag for at rejse en fredningssag.

Københavns Kommune indleder med fredningssagen en spændende - og kompleks - proces, der skal sikre balancen mellem naturen, kultursporene og de byrekreative potentialer bevares for for eftertiden.



Foto af Carsten Schwarz. Amagerbro Remise ved Uplandsgade 1976



Foto af John Hou. Juletoget december 1981



Foto af Allan Støvring-Nielsen. Prags Boulevard 1997

SITUATIONSPLAN

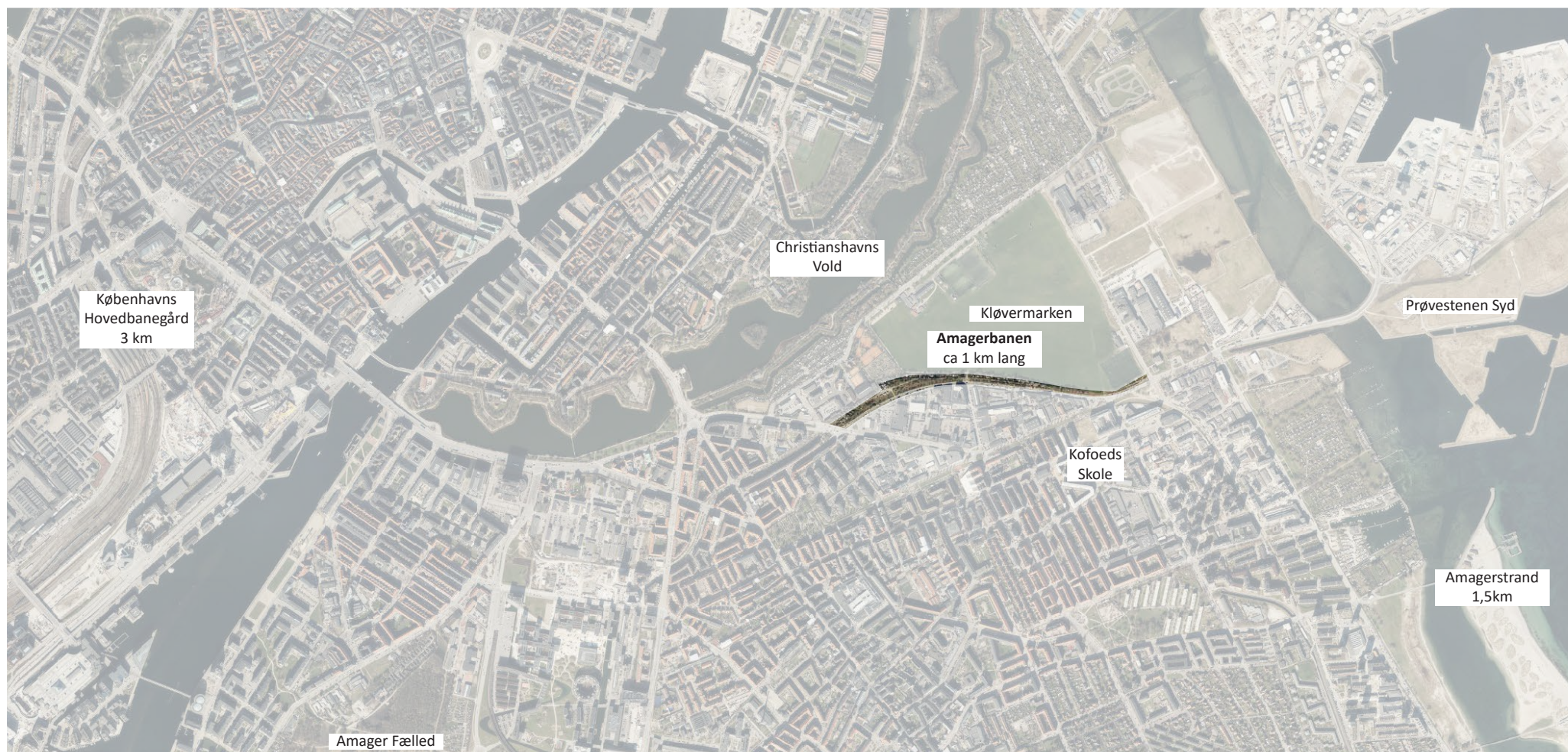
Situationsplanen viser Amagerbanens placering, og afstande til omkringliggende funktioner.

Amagerbanen ligger tæt på Københavns Hovedbanegård, og kan derved være et oplagt besøgsmaal for turister. Indenfor gåafstand af Amagerbanen findes flere daginstitutioner og skoler - og snart kommer den nye

Nordøstamager Skole, som må forventes at gøre særlig brug af Kløvermarken og Amagerbanen. Derfor skal sikrere færdsel over Uplandsgade prioriteres, samt bedre mulighed for ophold for børn, unge og andre besøgende på Amagerbanen.

Amagerbanens lokation er ligeledes indenfor gåafstand til en række grønne områder såsom Christianshavns Vold og Amagerstrand. Derved er Amagerbanen en oplagt strækning at gå, kombineret med andre grønne områder til en gåtur i byen.

Alle følgende plankort er vendt nord-syd.



AKTØRER



Mange viser interesse for Amagerbanen heriblandt:

- Amagerbanens Venner
- Amager Øst Lokaludvalg
- Haveforeningen ved Amagerbanen
- Foreningen Frie Fugle
- Christianshavns Lokalråd
- Dansk Jernbaneforbund
- Grand Circus Hotels

AMAGERBANENS VENNER

Foreningen Amagerbanens Venner har flere forenelige formål. Først og fremmest driver de skinnecykling og dræsinøkørsel på den gamle historiske jernbane fra 1907. Derudover vil de gøre baneterrænet attraktivt med f.eks. togsignaler, gamle DSB-skilte og tavler med tekst og billeder fra banens historie. Det samlede mål er at gøre banen til et folkeligt udflyttsmål. Ligeledes støtter de bevaring af de lokale haveejeres kolonihaver, som en del af det oprindelige miljø.

AMAGER ØST LOKALUDVALG

Varetager borgerinddragelse og dialog i bydelen. Lokaludvalget har defineret opgaven med en visionsplan, hvori der indgår dialogworkshop, tegneproses med feedback og præsentation. Ønsker at få visualiseret udviklingsmuligheder i balance mellem naturværdier, kulturhistorie, rekreativ og landskabelig værdi.

HAVEFORENINGEN VED AMAGERBANEN

Ønsker bl.a. at bevare så meget natur som muligt. Har interesse i at bevare haveforeningens grunde. Foreslår, at der etableres en offentlig sti gennem fælleshusets areal for at åbne det rekreative område op for flere.

FORENINGEN FRIE FUGLE

Ønsker at lave en fælleshave på udtjente godsvogne. Godsvognen skal ombygges med højbede, drivhus og orangeri. Fællesskabet vil blive fremmet ved, at de laver et fælles udekøkken. Et muligt initiativ kunne være at folk med forskellige kulturelle baggrunde kan plante grøntsager og frugter sammen. Foreningen Frie Fugle vil lave informationsmaterialer om planterne og deres pleje og stå for driften, plejen og høsten af haven, med interesserede i lokalområdet, herunder stressramte, vuggestuer/ dagplejer, børnehaver, SFO'er og skoler.

CHRISTIANSHAVN LOKALRÅD

Førløberer for det nuværende lokaludvalg på Christianshavn har blandt andet doneret penge til bevarelsen af det gamle baneområde. Pengene har bidraget til finansiering af nye vægmalerier.

DANSK JERNBANEFORBUND

Forbundets formand har vist interesse for Amagerbanens område, og ønsker en videre dialog med områdets aktører om deres tanker for den fremtidige udvikling.

SPORTSKLUBBER

Derudover er mange sportsklubber placeret langs Kløvermarken, og derved naboer til Amagerbanen, som vist på kortet på næste side.

GRAND CIRCUS HOTEL

En virksomhed der arbejder i grænselandet mellem hotel, vandrehjem og camping. De viser interesse for Amagerbanen, og ønsker at understøtte områdets unikke kvaliteter. Grand Circus Hotel ønsker at lave en filial til det allerede eksisterende Grand Circus Hotel i Malmø. I Malmø har de skabt en ukonventionel og karakterfuld overnatningsmulighed, et sted mellem hotel og hostel, i cirkusvogne bygget fra bunden af genbrugsmaterialer.



KFB
Kløvermarken
Fodboldklub

Ak Thor
Vægtløftning

ØKF
Fodboldklub

Kløvermarken

Sundby
Boldklub

Kløvermarkens
Tennis Klub

Amagerbanen
ca 1 km lang

Haveforeningen
ved Amagerbanen

Højfaldgade

Vermlandsgade

Amagerbanens
Venner

Circle K

Laplansgade

Snedkerværksted, smed,
VVSer og automekaniker

Snedkerværksted, smed,
VVSer og automekaniker

Uplandsgade

Bistro

Skatebane

Prags Boulevard

Ny Nordøst
amager
skole

Køfoeds
Skole

SKITSEFORSLAG

NEDSLAGSPUNKTER

Cirklene viser hvilke steder der specifikt behandles i skitseforslaget.



CYKEL-ADGANG

Pilene viser de mest betydningsfulde cykelruter i området. Den tykkeste sorte pil langs Uplandsgade viser cykelstien som ikke har stor herlighedsværdi.

Den nye cykelsti er lagt inde på Amagerbanens område i vest, og på den østlige side svinger stien ud af Amagerbanens område og ind på Kløvermarken.

Stien svinger ind på Kløvermarkens område grundet Amagerbanens smalle bredde på dette stykke.

Stiforløbet lægges på ydersiden af træerne langs Kløvermarken.

Stien bliver ca. 1 m bred i grus, og derfor ikke belejlig som hverdagscykelrute, blot til rekreative formål.

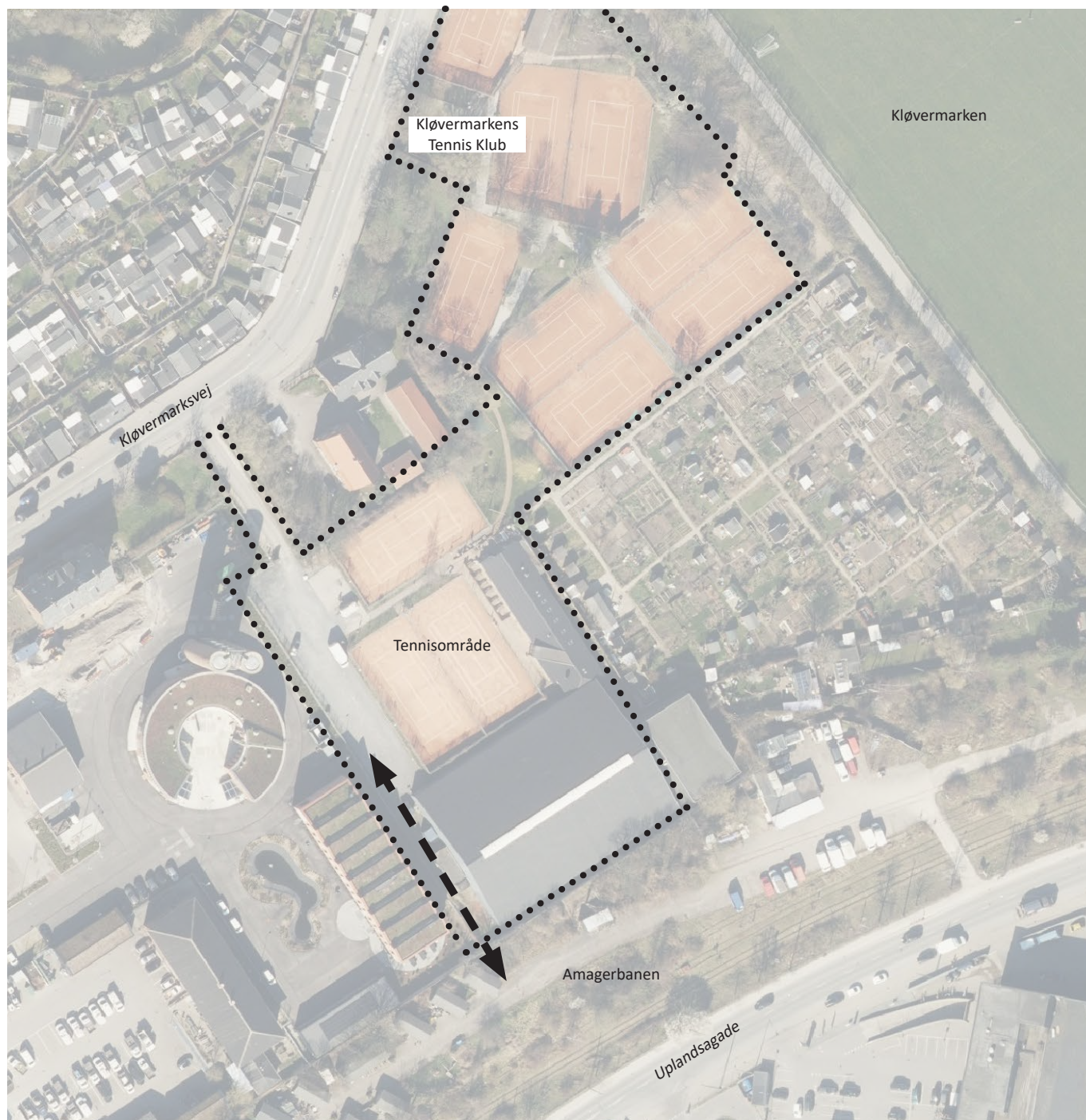
For at beskytte biodiversiteten og kulturhistorien, er den nye cykelsti placeret uden for Amagerbanens område.

Den nye cykelsti resulterer i et forløb for gående og cyklende i roligt tempo, således at de kan undgå forurening, støj og lign. langs Uplandsgade.



TENNIS-ADGANG

For at åbne området, og skabe bedre forbindelser på tværs, foreslår vi at man etablerer en stiforbindelse for gående fra Amagerbanen til Kløvermarken Tennisklub. Passagen er vist med pil på kortet, og fotoet viser hvordan stedet ser ud i dag.

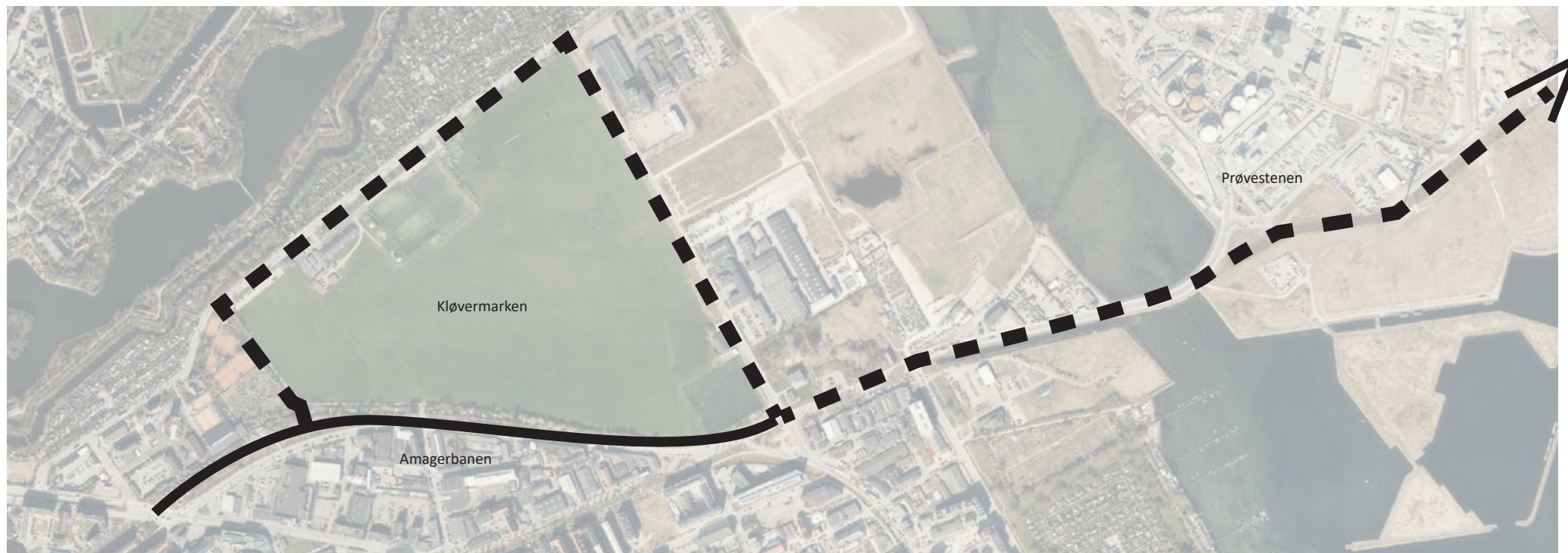
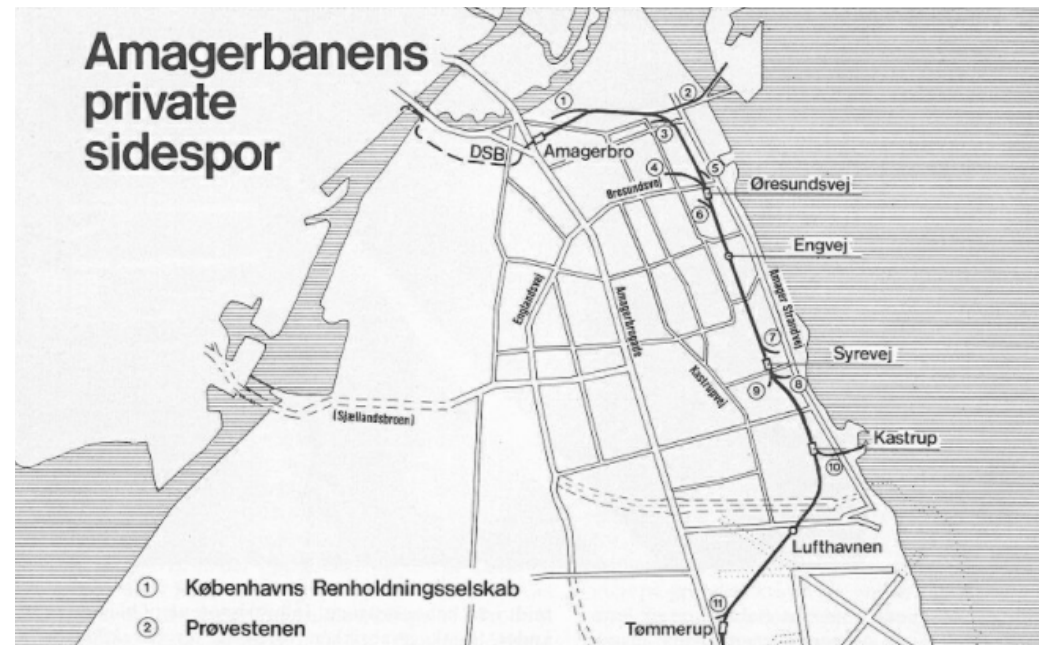


SKINNE-STRÆKNINGER

Den sorte linje angiver de skinner der er tilbage af Amagerbanen i dag.

Potentielt kunne man etablere længere skinnestrækning i fremtiden for skinnecykler osv. som vist med stiplede linjer. Man kan forestille sig strækningen fortsætter rundt om Kløvermarken, eller ud til Prøvestenen. Forlængede strækninger vil formentligt øge oplevelsesværdien.

Kortet fra 1957 viser at Amagerbanens linjeføring engang gik ud til Prøvestenen. ▶



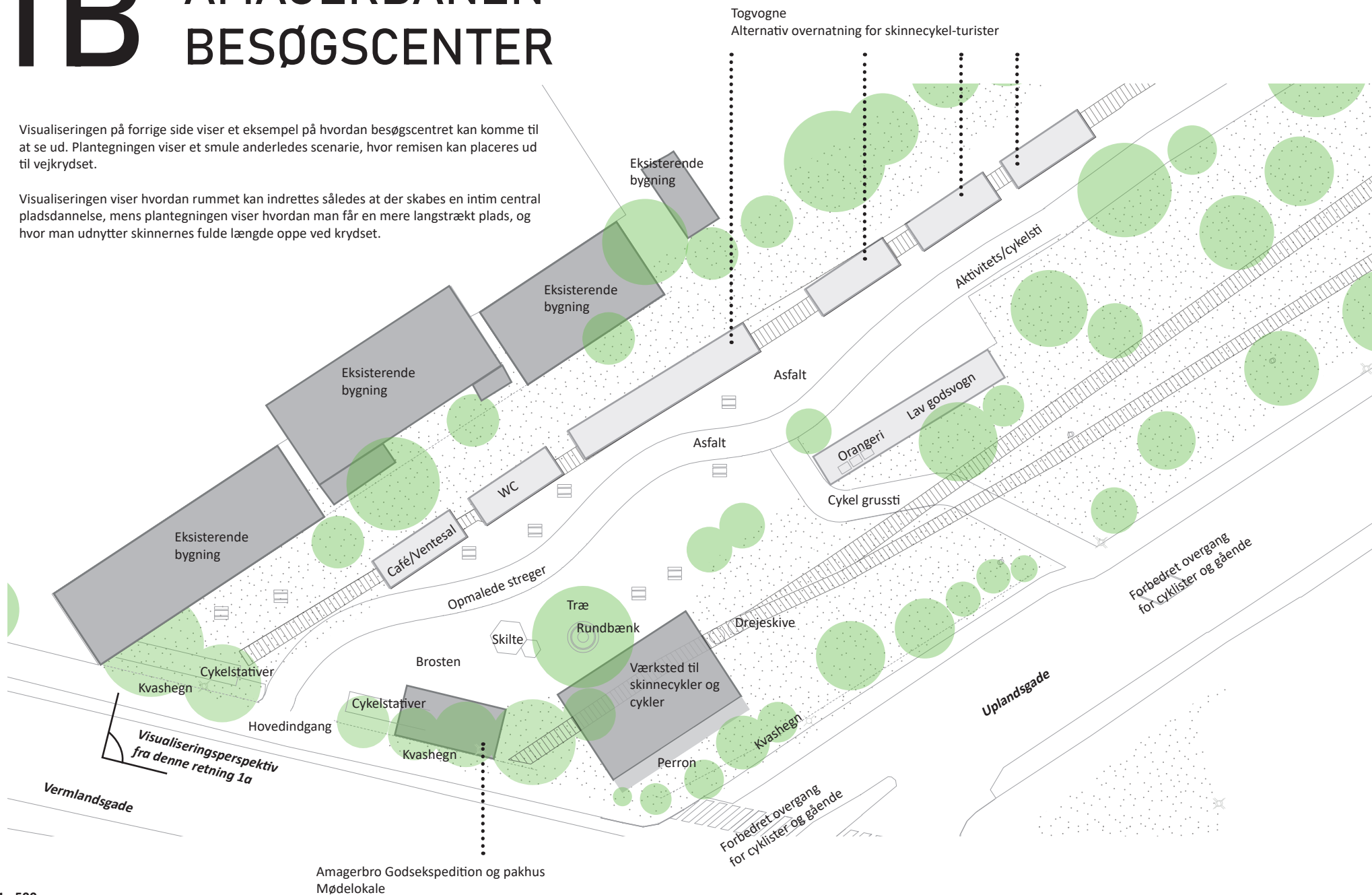
1A AMAGERBANEN BESØGSCENTER



1B AMAGERBANEN BESØGSCENTER

Visualiseringen på forrige side viser et eksempel på hvordan besøgscentret kan komme til at se ud. Plantegningen viser et smule anderledes scenarie, hvor remisen kan placeres ud til vejkrydset.

Visualiseringen viser hvordan rummet kan indrettes således at der skabes en intim central pladsdannelse, mens plantegningen viser hvordan man får en mere langstrækt plads, og hvor man udnytter skinnernes fulde længde oppe ved krydset.



1C AMAGERBANEN BESØGSCENTER

INDGANG

Når man ankommer fra Vermlandsgade via hovedindgangen bliver man mødt af en plads der fungerer som besøgscenterets hjerte. Caféen er placeret i en gammel spisevogn, som kan skimtes fra krydset mellem Vermlandsgade og Uplandsgade.

BESØGSCENTRET

Remisebygningen er bemandet, og her sælges evt. billetter. Alt afhængig af den fremtidige organisering af skinnecykling og dræsinekørsel.

Ved drejeskiven kan man køre skinnecyklerne direkte ind i remisebygningen uden at skille cyklerne fra skinnerne. Skinnecyklerne kan derfor på en nem måde stå under tag og låst af om aftenen.

I remisebygningen kan skinnecyklerne vedligeholdes, og på særlige dage er bygningen åbent for borgere der kan tilgå værkstedet til reparation af almindelige cykler.

På væggene er desuden historiske billeder der formidler Amagerbanens udvikling.

Også i togvognene der indeholder: ventesalen og caféen kan besøgende for indblik i fortællingen af området. Ventesalen skal desuden danne rammerne for et lille kulturhus, hvorfra begivenheder kan finde sted. På alle tidspunkter kan der dog læses om området via den opsatte udendørs skilt-installation, som præsenterer et kort over området, og udtjente DSB genstande, køreplaner, osv.

Værktøj o.lign. der tilhører Amagerbanens Venner, skal kunne aflåses i særskilt rum som kun ABV har adgang til.

Et stort stationsur er placeret på ramisefacaden ud til aktivitetsstien, og de høje gule eksisterende banelamper skal males op, og sættes i brug igen på hele Amagerbanens område.

AFSKÆRMNING

Den eksisterende beplantning, kombineret med et kvashegn der dækker en gummimembran, afskærmer støjen fra vejen ind til Amagerbanen.

Et småbladet lindetræ skal plantes i midten af pladsen, og vokse sig stort så det fungerer som læ og skygge. En rundbænk omfavner træet, og inviterer til at sidde i skyggen af træet.

BELÆGNING

Den nuværende asfaltbelægning er bevaret, og grusstier er tilføjet. Pladsen er dækket i brosten for at skabe en smuk plads, og understrege at dette er Amagerbanen besøgscenterets hjerte.

CYKEL/GÅENDE/ AKTIVITETSTI

Travle cyklister kan fortsat benytte cykelstierne langs Uplandsgade. Ønsker man en langsommere og rekreativt tempo, kan man benytte aktivitetsstien. En ny grussti gør det muligt at søge ind i Amagerbanen området,

der krydser skinnerne, og forbinder aktivitetsstien og overgangen ved tankstationen. Aktivitetsstien er holdt i asfalt ligesom den oprindelige belægning, og optegnet via en farvet stribe på begge sider, så det tydeligt kan ses, men samtidig er nem at krydse.

BIODIVERSITET & NYTTEHAVER

Den selvgroede natur i området er speciel for København, og skal bevares. Som supplement kan også oprettes foreningsdrevne nyttehaver, på en eller flere lave godsvogne med bede, evt. med en lav glasstruktur, der giver mulighed for orangeri. Opbevaringskasser til planteredskeer er også at findes her. På den måde har lokale daginstitutioner og skoler mulighed for at deltage i et lille dyrkningsfællesskab sammen med andre borgere. Foreningen Frie Fugle har vist interesse for at etablere drift og samarbejde inden for dette område.

ALTERNATIV OVERNATNING FOR SKINNECYKEL- TURISTER

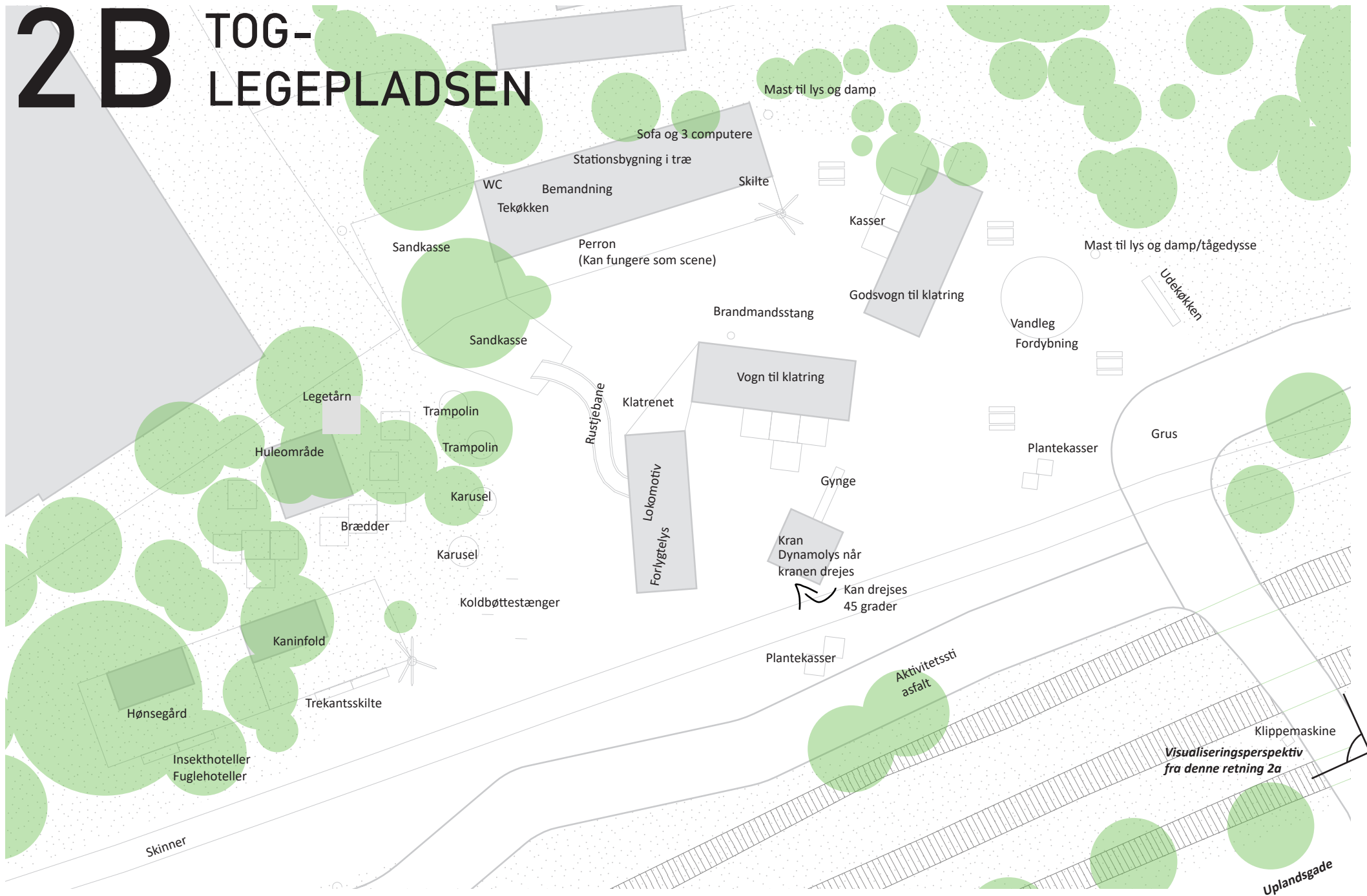
Når man bevæger sig længere ind i området efter besøgscenteret, står et par sove-togvogne der kan bruges til alternativ overnatning for skinnecykelturister.

Grand Circus Hotel viser interesse for at stå for dette projekt.

2A TOG- LEGEPLADSEN



2B TOG- LEGEPLADSEN



Visualiseringsperspektiv
fra denne retning 2a

2C TOG- LEGEPLADSEN

Oplægget tager udgangspunkt i ønsket om en bemandet legeplads, men indholdet kan skaleres efter de økonomiske og praktiske muligheder.

Legepladsen imiterer områdets oprindelige funktion som ladeplads for godstil og fra Amagers industri og landbrug. Børnene får mulighed for at fornemme at være i et godsbanemiljø med "lokomotiv", godsvogne, trækasser, kraner, låsmaster og kontrolltårn.

SKILTE

På skilte vises retninger inkl. km til forskellige byer: Dragør, Shanghai, Amagerbro St osv. Således formår børnene at få en forståelse for retning, afstand og togets sammenhæng ift. verdenen. Plantekasser afskærmer, således at børnene ikke løber ud mod aktivitetsstien.

Der kan placeres små gårde med høns og kaniner i kanten af legepladsen, hvilket betyder at bybørn har mulighed for at interagere med dyr og natur. At passe og se dyrene giver en ansvarsfølelse og stærke minder, samt en anderledes oplevelse end så mange andre legepladser i byen.

HULEOMRÅDE

Den eksisterende hule bliver, og flere materialer inviterer til at der kan bygges flere huler.

LEGE-ELEMENTER

Der opstilles desuden et legetårn i original jernbanestil, bygget som kommandopost/kontrolltårn, som Det Gule Palæ fra 'Olsen Banden På Sporet'. Dog i et mindre format til børn.

For de mere vilde børn er der placeret koldbøttestænger, karuseller og trampoliner.

Togene i midten af legepladsen kan klatres på, og klatrenet forbinder dem. Der er både rutsjebane og brandstang, og på den modsatte side er der placeret to kraner der kan drejes, bruges til at lege med byggeklodser, eller opsættes gynger.

BEMANDING

I stationsbygningen kan man forestille at der hænger togpersonale- relaterede børneuniformer, fx hatte og frakker, som kan lånes ud under opsyn. Dette betyder at børnene får mulighed for at leve sig helt ind i tog-universet. Naturværkstedet ved Kløvermarksvej, som er drevet af Københavns Kommune, er bemandet, og vi foreslår at der kunne etableres et samarbejde med personale om at bemane tog-legepladsen, som en måde at skabe faglig forankring og synergi. Der kan også være mulighed for samdrift med billetkontor/udlejning ved Amagerbanens besøgscenter.

Der er et tekøkken i stationsbygningen ved legepladsen, hvor områdets lidt ældre unge kan hænge ud i den bemandede åbningstid.

BØRNETEATER

Perronen foran stationsbygningen kan tages i brug til teater, hvor kasser og borde-bænke kan rykkes således de fungerer som tilskuerpladser.

BIODIVERSITET

Naturen får lov til at fylde endnu mere, når væggene fjernes. Således kan børnene løbe direkte ud i det grønne.

På østsiden er placeret et udekøkken som de Foreningen Fri Fugle vil være ansvarlige for.

Lysmasterne kan indeholde tågedysser som imiterer damp fra lokomotivet, og en nedsunken plads fungerer om sommeren til vandleg.

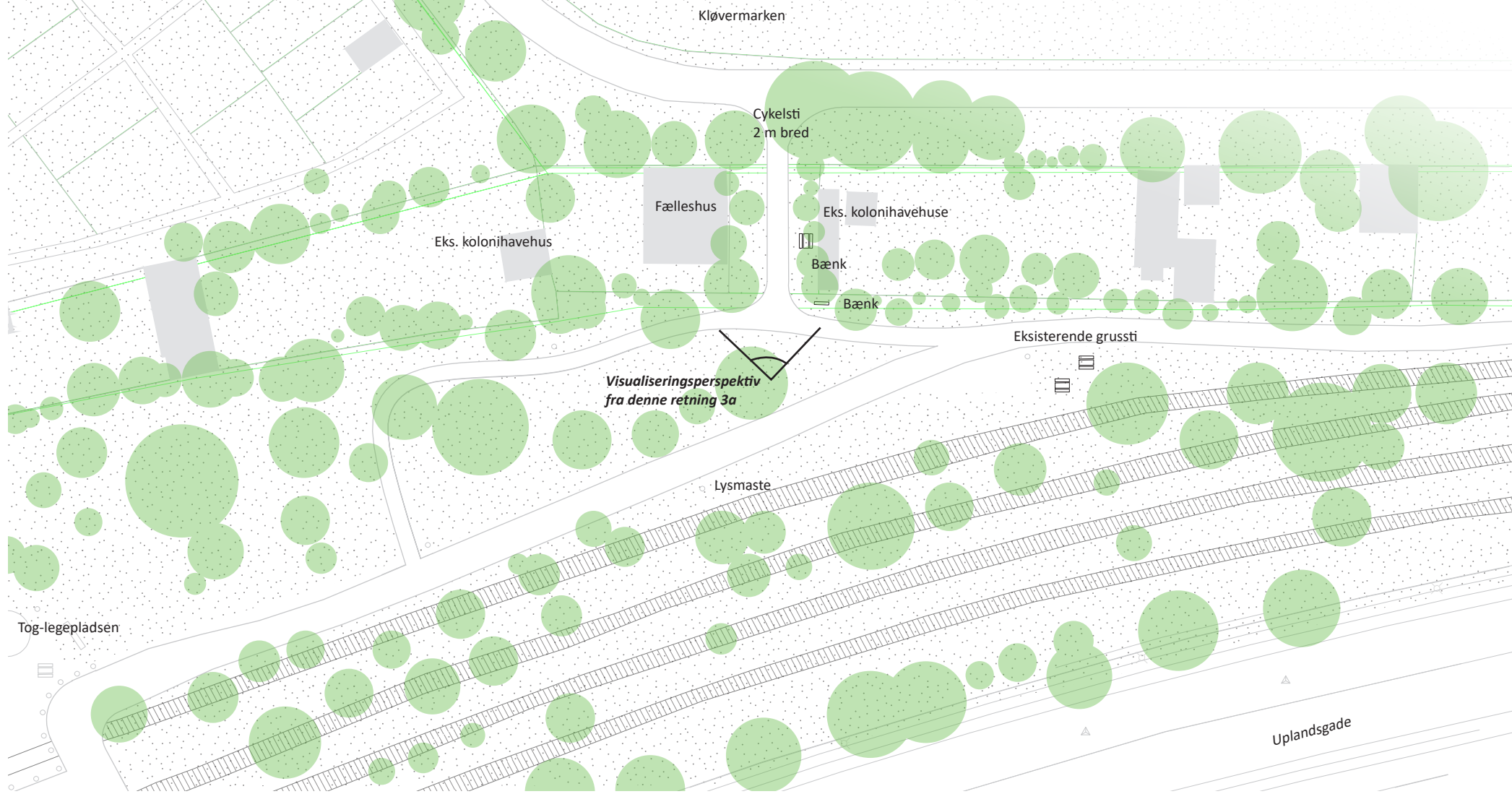
En klippemaskine er placeret i udkanten af området, og er det første man møder når man ankommer fra Uplandsgade.

3A SMUTVEJ VED FÆLLESHUSET



3B SMUTVEJ VED FÆLLESHUSET

Ved fælleshuset etableres en grussti, som fungerer som smutvej. Grusstien løber ud i de eksisterende trædestier på Amagerbanen. Lysmaste opsættes/males op, og borde-bænke opsættes. Ligeledes fremhæves de eksisterende sporskifte på området.



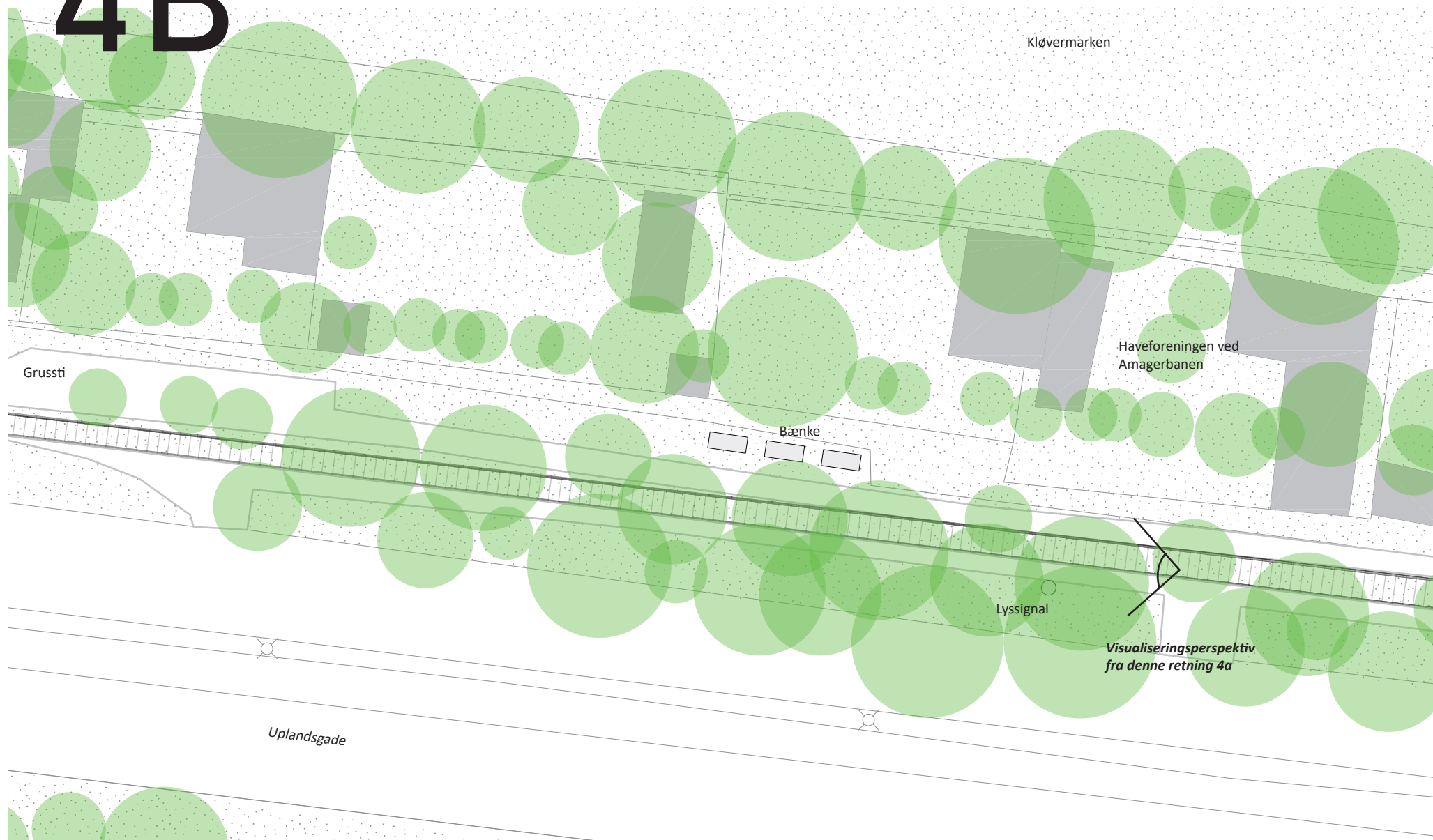
4A SKINNERNE

Jernebaneforløbet bevares, og trampestien markeres tydeligere. Den bliver bredere og grus tilføjes.

Simple bænke opsættes langs banen.



4B SKINNERNE



5A VENDEPLADSEN



5B VENDEPLADSEN

I den østlige del af Amagerbanen bliver der lagt en grussti for gående og stille cykelkørsel, således man kan følge Amagerbanen fra ene til anden. Hvis man ønsker fart som cyklist henvises man til den nuværende cykelsti langs vejen. De to eksisterende overgange opgraderes med bedre materialer for brugerne. Mellemrummene mellem svellerne fyldes op med grus, så man ikke snubler.

Skinnerne ender i en vendeplads, så skinnecyklerne ikke længere behøves at løftes for at vende dem. Den flotte udsigt fra Uplandsgade ind mod indre bys tårne, bevares.

DE MANGE SPORTSKLUBBER OG INSTITUTIONER

De mange beboere og gæster i Amager Øst skal inviteres til at bruge Amagerbaneområdet i højere grad. De opdaterede jernbaneovergange og de nye stier, inviterer til området, og vi foreslår at man udbygger trafikikkerheden på Uplandsgade. I fremtiden kan arealerne syd for Prags Boulevard tænkes ind i en større rekreativ plan for opholdsrum. Der er allerede opholdsrum i form af skate ved bistroen.



