

UDVEKSLING

Kunststrategi til Amagerbrogade

Oktober 2016

Udviklet af

SOMEWHERE og Marie Louise Helveg Bøgh
for Amager Øst og Amager Vest Lokaludvalg

INDHOLDSFORTEGNELSE

3	Forord
4	Introduktion
7	Kontekst
12	Tematik: Udveksling
13	Stedsspecifikke strategier
14	Mulige stedsspecifikke greb
27	Mulige placeringer
33	Organisation og proces
35	Økonomi og finansiering
36	Anbefalinger
39	Referencer

Fakta

Kunststrategi til Amagerbrogade er udviklet af SOMEWHERE – bureau for kunst og offentlige rum og Marie Louise Helveg Bøgh, freelance kurator og leder af FABRIKKEN for Kunst og Design. Amager Øst og Amager Vest Lokaludvalg har taget initiativ til at få udarbejdet kunststrategien.

Kunststrategien er udgivet i oktober 2016. Alle rettigheder forbeholdes. Kopiering og videredistribuering af UDVEKSLING – Kunststrategi til Amagerbrogade i sin helhed kan ske uden samtykke.

Forord

Fra ønske til realitet — hvordan kommer man det?

Amager Øst og Amager Vest lokaludvalg har en ambition om at være med i forandringen af byrummet på Amagerbrogade med en kunstnerisk dimension.

Vi har hele vejen igennem ønsket kvalitetskunst, meget gerne i bred forstand, og strategiplanen for de næste 20 år er et skridt i den retning. Men samtidig ville vi have en plan, der udvikler sig løbende i takt med nye muligheder og måder at tænke kunst på. Vi ønsker at arbejde med et bredt kunstbegreb, og meget gerne med kunst, der ind imellem udfordrer den gængse kunstforståelse, men også meget gerne med værker, der har international og blivende karakter, som utallige af de kunstværker man møder ind- og udenlands på pladser og stræder, og som på forunderlig vis bevæger iagttageren uanset hvor gammelt eller nyt et værk, der er tale om. Kunst gør noget ved mennesker...

Derfor har de to lokaludvalg fået udarbejdet en kunststrategi for gaden.

En strategi som Københavns Kommune, borgere og kunstnere kan tage udgangspunkt i, når der skal udvikles kunstprojekter og kunstværker på Amagerbrogade.

Kunststrategien har ønsket at tage fat i Amagerbrogades egenart. En identitet og en historie, som er stærkt forankret hos amagerkanerne. Vi ønsker at imødekomme amagerkanernes loyalitet over for byens længste brogade, mens vi samtidig gerne vil udvikle og forny. Men det er vigtigt, at vi stadig føler os hjemme i vores gade.

Det er vores håb, at vi med denne strategiplan kan vække din interesse for vores projekt, for mange gode kræfter skal finde sammen for at rejse de økonomiske midler, der skal til for at realisere drømmen om et Amagerbrogade med kunst, som man kommer fra nær og fjern for at se, og som ikke mindst bliver til glæde for de mennesker, der færdes på gaden i det daglige.

Brug den!

Venlig hilsen

Kunstgruppen Amagerbrogade

Fra Amager Vest Lokaludvalg:

Lars Rimfalk, Pia Saaek og
Marianne Falck Orby



Fra Amager Øst Lokaludvalg:

Jan Kyrsting, Eva Damgaard og
Randi Sørensen



2. Introduktion

Baggrund

Amager Øst og Amager Vest Lokaludvalg har taget initiativ til udarbejdelse af en kunststrategi til Amagerbrogade ud fra et ønske om at inddrage kunsten som en væsentlig medskaber af Amagerbrogades udvikling over de kommende år.

Lokalpolitikernes vision er, at Amagerbrogade får en stærk kunstnerisk identitet. I oplægget fra udvalgene hedder det, at "Amagerbrogade skal være gaden turister kommer for at se, men også gaden der beriger Amagerkanerne med kvalitetskunst i hverdagen." Lokaludvalgene efterspørger "et kunstnerisk udtryk, der favner og afspejler kvarterernes forskellighed og samtidig samler kunsten på Amagerbrogade i en rød tråd."

Kunststrategien skal være med til at sikre samspil mellem gaden, dens liv, borgerne og kunsten. Den skal medvirke til, at kunsten fremover bliver en aktiv part i markering og videreudvikling af Amagerbrogades særlige identitet.

Kunststrategien er udviklet på baggrund af research og kortlægning af Amagerbrogade samt i relation til Schönherr Arkitekters *Amagerbrogades Fortælling – Ny Amagerbrogade. Helhedsplan for Ny Amagerbrogade* og med inspiration fra Majgaard A/S og Reteam Groups analyser af Amagerbrogade som hande­lsgade.

Mål

Målet er, at Amagerbrogades historie, værdier og udvikling omsættes i nye vedkommende fortællinger og kunstprojekter i skismaet mellem bevaring og fornyelse.

Udveksling som tema

Amagerbrogade har overordnet set en stærk identitet, som adskiller området fra resten af brokvartererne i København. Kunststrategien tager udgangspunkt i skismaet mellem Amagerbrogades eksisterende identitet og den rivende udvikling, som gaden er i gang med. Et skisma mellem historie og fremtid, mellem bevaring og fornyelse, som kan sammenfattes i begrebet **udveksling**.

Det tematiske udgangspunkt i udveksling mellem gammelt og nyt suppleres af det faktum, at Amager geografisk kan tolkes som broen mellem København og resten af verden – som et udvekslende bindeled mellem det lokale og det globale.

Politiske visioner og lokale ønsker for Ny Amagerbrogade

Schönherrs Helhedsplan for Ny Amagerbrogade dækker den ca. 3,4 km lange strækning fra Christmas Møllers Plads ved Københavns gamle volde til Vejlands Allé. Fra politisk side ønsker man at opretholde Amagerbrogades funktion som en af byens vigtigste handeleggader. En del af formålet med helhedsplanen er at bevare og opgradere strækningens karakter af handeleggade ved at forbedre forholdene for fodgængere og cyklister. Det er også intentionen at give bedre muligheder for ophold og pauser samt bedre mulighed for at krydse gaden, mens biltrafikken ved hjælp af forskellige tiltag bliver sænket i omfang og tempo. Man ønsker desuden, at murene langs gaden og butiksfacaderne bliver opgraderet, så man opnår en mere smuk og harmonisk strøggade. Samtidig ønsker man, ikke mindst fra lokalpolitisk hold, at gadens særlige karakter og robusthed skal bevares intakt.

Det samtidige ønske om fornyelse, harmonisering og bevaring går igen i borgernes ønsker til Amagerbrogade. Amager er kendetegnet ved en stor diversitet i befolkningssammensætning og byggestile. Her er mangfoldighed og plads til alle. Men et nyt Amager er også ved at vokse frem

med moderne, arkitekttegnede bygninger, kosmopolitiske fornemmelser og mere strømlinet storbymentalitet, indrammet af lufthavnen, strandliv, havnebade mv. Blandt de lokale beboere hersker der derfor stærkt divergerende syn på og følelser i forhold til reovering af Amagerbrogade fra broget handeleggade til mere strømlinet forretningsstrøg.

Muligheder og udfordringer

Dette krydsfelt mellem fornyelse og bevaring er, set fra et kunststrategisk perspektiv, et af helhedsplanens mest vanskelige sonderinger. Samtidig er det netop dette skisma, der bør tildeles særlig opmærksomhed, idet det kan siges at være målestokken for, om omlægning og udvikling af Amagerbrogade lykkes – både set fra de lokale borgeres, lokalpolitikeres og byudviklingseksperter perspektiv.

En anden hovedudfordring er tids-perspektivet. Det forventes, at etablerings-arbejdet og anlæggelsesfasen af Ny Amagerbrogade vil strække sig over flere år med opstart i sommeren 2017. Udvikling og realisering af kunstprojekter skal derfor ske i takt med udvikling og omdannelse af gaden. Det lange tidsspænd er både en mulighed og en udfordring. Muligheden er, at man med så mange år til sin rådighed kan opbygge og udvikle et stort lokalt engagement og ejerskab, hvor kunsten bliver identitetsskabende og får stærk lokal værdi. Udfordringen er at opretholde engagementet og vedligeholde processen, så arbejdet med strategien ikke løber ud i sandet.

Dynamisk arbejdsredskab

Kunststrategien giver retningslinjer for og anbefalinger til, hvordan det ambitiøse projekt med at integrere kunst i omdannelsen af Amagerbrogade kan realiseres. Retningslinjer og anbefalinger gives på baggrund af ambitionen om at tiltrække turister, gøre gaden mere attraktiv, styrke lokale tilhørsforhold samt fastholde og perspektivere det brogede billede, som tilsammen udgør den amagerkanske identitet.

Strategien skal være med til at sikre en rød tråd i arbejdet med kunst gennem den lange etableringsfase samt kvalificere beslutningsgrundlaget for fundraising, planlægning og realisering af de konkrete kunstprojekter.

Strategien er ikke en færdig handlingsplan, men et dynamisk arbejdsredskab, der løbende skal udvikles, tilpasses og dimensioneres i forhold til udviklingen af Amagerbrogade, de aktuelle samarbejder samt de eksisterende rammevilkår. Den skal sikre, at tilknyttede kuratorer, indbudte kunstnere, arkitekter og andre aktører har et godt grundlag at navigere ud fra, og at de samtidig får råderum til at levere overraskende og ambitiøse projekter.



Amagerbrogade ved Holmbladsgade omkring 1910
Ejendommen Fredens Mølle. Postkort udlånt af
Sundby Lokalhistoriske Forening og Arkiv. © SULFA

3. kontekst

Amagerbrogade i et historisk og kulturelt perspektiv

Amagerbrogade har altid været en handelsvej, og identiteten som strøggade har stærke historiske rødder. Oprindeligt hed vejen Amager Landevej eller Amagervej og var en del af den rute, der forbandt Dragør med færgestedet på Nordamager, hvorfra bønderne kunne sejle deres varer ind til Københavns torve. Da Chr. IV i årene omkring 1620 anlagde Christianshavn og Knippelsbro fik de amagerkanske bønder direkte forbindelse ind til bl.a. Amagertorv.

Det gjaldt også de hollandske bønder, som Chr. II i 1521 inviterede og tildelte land på Amager, hvorfra de skulle levere råvarer til kongehuset, og samtidig medvirke til at udvikle det tilbagestående danske landbrug. Såvel kvaliteten som den høje andel af landbrugsvarer fra Amager gav øen tilnavnet "Københavns spisekammer". Snart åbnede handelsfolk butikker på strækningen, så bønderne kunne bruge deres tjente penge på tilbagevejen. Allerede dengang stod den handelsmæssige udveksling med andre ord stærkt. Det gør den stadig.

Multiethnicitet

Også Amagers nuværende identitet som hjemsted for mange nationaliteter går langt tilbage i historien. I flere århundreder var udvekslingen mellem de hollandske og de danske bønder minimal på grund af de særvilkår og privilegier, som hollænderne havde fået af kongen. Men efter sigende var det ikke ualmindeligt, at de danske bondekoner bandt deres tørklæder på samme specielle måde, som de hollandske, fordi det blev anset som et tegn på varernes kvalitet. Så tilegnelse og udveksling krydsede misundelsens barrierer.

Amagerkanske ejendommeligheder

En række andre aspekter har på tilsvarende vis været med til at give Amager – og dermed Amagerbrogade – en særlig relation til resten af København. Amager er ”sin egen”. Som Carl Markmann allerede i 1893 skrev: ”Trods sin nærhed ved Hovedstaden har Øen dog i det hele bevarer ikke faa Ejendommeligheder, men de er ingeniunde alle hollandske; en stor Del af dem er simpelt hen amagerske.”¹ Øen har lagt ryg til en række fordomme fra resten af hovedstaden, og det har på godt og ondt været medvirkende til at styrke den lokale identitet som særligt amagerkansk.

Bedst kendt er betegnelsen ”Lorteøen”. Forklaringen på det lidet flatterende navn kan føres så langt tilbage som til 1777, hvor man flyttede Københavns åbne latringruber fra Vester Fælled til Kløvermarken. Hestevogne kørte rundt i byens gader og samlede de københavnske borgeres fyldte latrinspande op og transporterede dem ud til rensestationen på Amager, hvorfra øens landmænd og gartnere hentede det og brugte det som gødning på markerne og i gartnerierne. På den måde blev udvekslingens ring så at sige sluttet; fra markens grøntsager til københavnernes middagsborde og tilbage til markerne. Da man i 1907 åbnede Amager Banen som privat gods- og senere også passagerbane mellem Amagerbro Station og Dragør, fik den hurtigt tilnavnet ”Latrinbanen”. Udover at være godsbane til betjening af de nye industriområder på det østlige Amager, skulle den nemlig også køre med latrin fra København til Amagergårdene.

¹ www.michaelappel.dk/default.asp?id=GFLDDI

Herude, hvor tingene bliver til

Det uhumsk-klingende øgenavn "Lorteøen" har dog ikke kun været til gene. Det har bidraget til, at Amager og Amagerbrogade har fået lov at være i fred, trods nærheden til Københavns centrum. Der har været en form for mental barriere, som fraholdt borgerne på den anden side af broen fra at bevæge sig over på øen. Mens københavnernes gerne lod søndagsudflugten gå til Valby, Frederiksberg eller hele vejen op til Dyrehaven, var Amager – den korte afstand, de grønne marker, havet og stranden til trods – tilsyneladende uden attraktionsværdi. Klaus Rifbjerg giver i sit hyldestdigt til Amagerbrogade, "Hjertefloden" (1967), et bud på, hvad essensen i forskellen er, set fra amagerkanernes perspektiv:

“ *Jeg tror mange foragter Amagerbrogade / min pragtfulde hjerteflod, / men sig mig hvorfor den skulle være værre / end Frederikssundsvej, Valby Langgade / Peter Bangsvej og Istedgade? / Hvorfor er dens mostrøse forvirring / og opsigtsvækkende smagløshed / mindreværdig i forhold til andre kvarterers / hovedstrøg? / Jeg tror det er fordi Amagerbrogade er eksklusiv, / et Mainstreet for Amagermoer siden længe / et klaprende chausée for gulerodstransporter / og blomkålspatruljer, en rutschebane / for grøntfoder fra det yderste Maglebylille, / Tømmerup, Ullerup og det fjerne Søvang / ind til snobberne i Gumlekøbenhavn / indtagerne og forbrugerne der aldrig / kommer derud hvor tingene bliver til / og seksløberne knalder når vognene / ruller frem ved Depotet på Løjtegaardsvej / og indianerne galoperer op på siden Amagerbanen / vort Union Pacific / indviet med guldsøm i svellerne / og hyldet af bagverdenspassagerer / som om bord i de rystende waggoner / lod sig befordre ind til borgerdyd / oplysning og dannet levned på den anden side broerne. [...]*”

Selvom Rifbjergs digt er skrevet for et halvt århundrede siden, så indrammer det meget præcist den ånd, selvforståelse og kultur, som også i dag gør sig gældende på Amager: Som et cowboyland, hvor det virkelige liv leves, hvor tingene bliver til, og hvor man har sine egne regler, fri for snobberi. Amager er den ægte vare, der er højt til loftet og plads til forskellighed. Og forholdet til – eller udvekslingen med – København på den anden side af broerne bærer præg af en "dem og os"-tankegang.

Amagerbrogades fysik — tidslommer og kontraster

Går man i dag ud ad Amagerbrogade, bliver man ramt af en følelse af at vandre rundt i forskellige tidslommer. Det gør oplevelsen af at færdes på strækningen til en historisk mættet oplevelse. De forskellige årtier træder hver især frem med deres egen byggestil og giver forbipasserende mulighed for en udveksling om og med svundne tider. For at citere Rifbjerg igen: "[...] Amagerbrogade er ikke en men utallige gader, / et kæmpelegeme stablet på benene / af flere tidsaldres byggeklodser [...]"

Det karaktertræk gælder i højere grad på Amagerbrogade, end når man bevæger sig ud af de andre københavnske strøggader som Vesterbrogade, Nørrebrogade, Østerbrogade og Gl. Kongevej på Frederiksberg. Det brogede bygningsudtryk udgør et af Amagerbrogades særlige karaktertræk og skyldes, at den, i højere grad end de andre brokvarterstrøg, har fået lov at udvikle sig efter sine egne lovmæssigheder, fordi man ikke havde nogen samlet plan for området. Det fik man først efter 1909. Gadens og områdets uregelmæssige byudvikling betyder, at Amagerbrogade og dens bygningsmæssige relation til de tilstødende veje er præget af kontraster og ligefrem dramatiske sammenstød mellem de forskellige årtiers byggestil frem for sammenhæng bygningsmasserne imellem.

Udover selve byggestilen vidner bl.a. stor variation i henholdsvis facadernes fremspring og bygningernes tilbagetrukne placering om forskellige tiders forskellige

prioriteringer af vejviddens bredde, visse steder i en sådan grad, at der er plads til træer. Også en række butikker på strækningen, særligt frisørsaloner og kræmmerbutikker, lader tiårene fra 1950'erne og frem manifestere sig som funktionelle tidslommer.

Mellem gadens nordlige og sydlige ende er der også store forskelle. Sundbyerne – Sundbyøster og Sundbyvester, som ligger i gadens sydlige del – blev først indlemmet i Københavns Kommune kort efter år 1900. Indtil da havde de to oprindelige landsbyer, grundlagt før 1085, udviklet sig med karakter af forstad til København med høje udlejningsejendomme opført mellem lave småhuse og industribygninger side om side med arbejderboliger. Det tætte "naboskab" mellem arbejderboliger og industri gjorde sig i særlig grad gældende i området omkring Holmbladsgade, der op gennem 1900-tallet udviklede sig til et regulært industrikvarter med bl.a. en syrefabrik, en glasuldsfabrik, et glasværk og Toms Chokoladefabrik.

Desto nærmere man kommer bygrænsen til Tårnby og overgangen til Amager Landevej, desto mere får Amagerbrogade karakter af landsby eller købstad. Her er lav bebyggelse, bagvedliggende villaområder og byggeforeningshuse samt flere pladسدannelser.

Det kontrastfyldte, det uregelmæssige og de mange tidslommer er således væsentlige træk ved gaden. Disse træk vil med al sandsynlighed blive mindre

tydelige med gaderenoveringen. Strategien anbefaler, som én ud af flere indsatser, at man prioriterer en synliggørelse af eller opmærksomhed på disse særlige karaktertræk – enten i form af værker, der tematiserer dem eller ved på udvalgte steder at bevare dem, så det, der bl.a. udgør gadens vitale hjerteblod, sikres en rolle på fremtidens Amagerbrogade.

Amager nu og i fremtiden

Med de mange nye og moderne bygningskomplekser ved bl.a. Islands Brygge, Ørestaden og i området ved Amager Strand har demografien ændret sig markant gennem de seneste år. Der er tale om områder, som set med mange oprindelige amagerkaneres øjne ikke er en del af det 'ægte' Amager, underforstået, at et sådant findes. Metroen har bragt Amager og Amagerbrogade tættere på resten af byen, hvilket betyder, at flere borgere fra resten af København gæster bydelen, ikke mindst Amagercentret. Også anlæggelsen af Amager Strandpark og Havnebadet på Islands Brygge har haft stor betydning for, at Amager i dag er blevet et langt større udflugtsmål, end øen var tidligere. Udvekslingen og sameksistensen med resten af København har med andre ord taget fart.

Identiteten med højt til loftet og plads til forskellighed er stadig udbredt på Amagerbrogade. Den ændrede demografi betyder imidlertid også, at et andet

befolkningssegment er begyndt at flytte til Amager, hvilket også medfører nye syn på, hvad der skal karakterisere Amagerbrogade fremadrettet. Nogle betegner ligefrem øen som Københavns Manhattan. Der finder tydeligvis en form for kulturkamp sted mellem det gamle og nye Amager. På den ene side står øenskerne om at frede og bevare fortiden og særegenheden og på den anden en ambition om, at Amager kan blive fremtidens metropol, det nye kosmopolitiske Copenhagen med international lufthavn, broforbindelse til Skandinavien, urbant friluftsliv med havnebad og strand og – ikke mindst – verdenskendt arkitektur i mange etager.

Så hvordan forener man de to positioner mellem det gamle og det nye Amager? Kunststrategien kan ikke endeligt svare på dette spørgsmål. Men den kan udpege en række anbefalinger til, hvordan kunsten kan bidrage til at forbinde fortid og fremtid, historie og udvikling på Amagerbrogade ved at indoptage stedets egenart og omsætte det i nye fortællinger og markante visuelle tilføjelser i et tidssvarende udtryk.

4. Tematik: Udveksling

Afdækningen af Amagerbrogades komplekse og strittende historie og kultur, aktuelle udfordringer og potentialer kan samlet set anskues som forskellige former for **udveksling**. Tematisk favner udveksling på én gang gadens historie, kultur og handel såvel som helhedsplanens ønsker til den fysiske planlægning af bl.a. flere mødesteder og bedre sociale forbindelser. Begrebet er derfor valgt som tematisk omdrejningspunkt for det fremadrettede arbejde med kunst på Amagerbrogade.

Ifølge Den Danske Ordbog (www.ordnet.dk) betyder udveksling ”det at give noget i bytte for noget andet, som regel af samme slags”. Det betyder også ”det at samarbejde om bestemte aktiviteter og gensidigt udsende og modtage personer som led i en aftale mellem to lande eller institutioner”, som fx en kulturel udveksling. Begrebet dækker også over ”det at noget (regelmæssigt) udskiftes, bytter plads, afløser hinanden el.lign.”

Tematisk knytter udveksling sig både til Amagerbrogades handel og indvandring og til forbindelsen mellem land og by, mellem det gamle og det nye Amager og mellem

Amager og resten af København. Mødet mellem kulturer, fx. mellem de amagerkanske og hollandske bønder, har altid været fremtrædende på Amager, og den kulturelle udveksling er også frem over det sociale kit, der skal binde vejens mennesker sammen.

Udveksling fungerer som tematisk inspiration og rammesætning for det fremtidige arbejde med kunsten på Amagerbrogade, fordi begrebet:

- kan fungere som et redskab, der folder Amagerbrogades fysiske, sociale, historiske og fremtidige potentialer ud
- kan samle fremtidige kunstneriske projekter fordelt ud over Amagerbrogades 3,4 km lange strækning i en rød tråd
- er så tilpas rummeligt, at det er brugbart at arbejde med over længere tid

5. Stedsspecifikke strategier

Det anbefales, at fremtidens kunst til Amagerbrogade realiseres som en række forskelligartede stedsspecifikke kunstprojekter, metoder og udtryk, der både iværksætter forløb på strækningen, skaber mulighed for nye møder samt aktiverer gadens særlige historie, karakteristika og kontraster.

Hvad er stedsspecifik kunst?

Kunststrategien skal sikre, at der er en væsentlig forbindelse mellem kunstprojekterne og de steder på Amagerbrogade, de bliver placeret eller bearbejdes. Kunstprojekterne skal anskues som medskabere af stedet, på samme måde som stedet er udgangspunkt for kunsten. Det kræver, at kunstnerne engagerer sig i research og udvikler projekter i udveksling med lokalområdet og dets specifikke historiske, værdimæssige, sociale og/eller byudviklingsmæssige situation.

Offentlig kunst kan ikke afgrænses til et antal kunstformer, men består af en bred vifte af forskellige stedsspecifikke strategier, tilgange og formmæssige udtryk: Fra fysiske skulpturelle og installatoriske interventioner

over opsigtsvækkende events, festivaler og performative projekter til deltagerbaserede projekter, hvor ejerskab etableres gennem langvarig tilstedeværelse.

Flere samtidige steder og offentligheder

I dag gentænkes klassiske begreber som permanens og midlertidighed i offentlig kunst som dynamiske og foranderlige størrelser. Offentlig kunst kan være andet og mere end permanente værker eller hurtige fix i form af midlertidige nedslag på en festival eller en byrumsudstilling.

Offentlig kunst kan i dag optræde flere steder og i flere offentligheder på én gang og dermed både være skulpturelt, digitalt, fortællende og inddragende på én og samme tid.

6. Mulige steds- specifikke greb

Kunststrategien anbefaler at iværksætte forskellige stedsspecifikke strategier, der kan bringe udvekslingstemaet i spil på Amagerbrogade.

Det er afgørende for kunststrategiens succes, at der sikres variation og fleksibilitet i rammerne for de kunstneriske produktioner, der både kan bestå af store og små produktioner, permanente og midlertidige kunstprojekter, lokale festivaler, længerevarende kunstprogrammer, open calls, residencies etc. Dermed sikres diversitet i målgrupper og stedsspecifikke praksisser og i den kunst, der skal tegne fremtidens Amagerbrogade.

Overordnet skelner kunststrategien mellem tre kategorier af kunstneriske opgaver:

- A.** Større eller mindre kunstprojekter, som er integreret i anlægsarbejdet på Amagerbrogade
- B.** Enkeltstående større eller mindre midlertidige eller permanente kunstprojekter
- C.** Længerevarende kunstprogrammer, festivaler el.lign.

Kunststrategien udpeger en række konkrete steder og områder på Amagerbrogade, som er velegnede til offentlige kunstprojekter. Anlægsprojekterne er endnu i deres vorden, og det er derfor endnu ikke muligt endeligt at inddrage de fremtidige omdannelsers udformninger. Det anbefales derfor, at man – særligt i forbindelse med opdatering af kunststrategien – løbende forholder sig til, hvorvidt de foreslåede lokaliteter og sammenhænge fortsat er de bedst egnede, eller om nye muligheder har vist sig.

Nedenfor beskrives en række eksempler på stedsspecifikke kunstneriske greb med udgangspunkt i udvekslingstemaet. Det skal understreges, at eksemplerne er foreløbige idéer og anbefalinger til typer af kunst samt til mulige placeringer, der skal tjene som inspirationskilder for det fremtidige arbejde med kunst på Amagerbrogade. Der er med andre ord ikke tale om konkrete projektforslag. Disse opstår og kan først endeligt formuleres, udvælges og planlægges, når fonde, kuratorer og kunstnere bliver tilknyttet processen.

6.1. Eksempler

UDVEKSLING OG HISTORIE

Alexandra Pirici
**Monument to Work
(Arbetets Monument)**
2015
© Statens Konstråd
Foto: Richard Estay



Alexandra Pirici

Monument to Work (Arbetets Monument)

Den rumænske kunstner og koreograf Alexandra Piricis *Monument to Work (Arbetets Monument)*, 2015 er et mindesmærke skabt af mennesker i bevægelse. Performancen bygger på bevægelsesmønstre fra fabriksarbejdere fra 1970'erne til i dag. Performancen er kommissioneret af det svenske Statens Konstråd i forbindelse med den svenske regerings satsning *Konst händer*. Performancen, der blev opført fem forskellige steder i Stockholm, tematiserede den arbejdende krop i overgangen til det post-industrielle samfund og afspejlede de fem forskellige steders respektive forhold til arbejde. På samme måde kunne man forestille sig et forløb af performances på Amagerbrogade, som skaber udveksling med stedernes specifikke historie, arbejdsformer, kulturer el. lign.

Mette Winckelmann

Tro og Overtro

Den historiske udveksling kan også omfatte den håndværksmæssige eller religiøse historie. Den danske billedkunstner Mette Winckelmann har til den 500 m² store mur rundt om Viborg Kunsthalls have skabt værket *Tro og Overtro* (2013). *Tro og Overtro* tager udgangspunkt i Viborg som bispesæde og som samlingssted for handel og håndværkstraditioner. Mette Winckelmann tager ofte afsæt i håndværk og håndarbejde i sin kunst, hvor forskellige materialer kombineres og undersøges. I værket til Viborg Kunsthall er udgangspunktet patchwork, en teknik, hvor stofrester klippes ud i geometriske former og sys sammen i mønstre, der tilsammen danner en større helhed, f.eks. et tæppe. Der er et vigtigt socialt aspekt forbundet med ud-

førelsen, der traditionelt foregår i fællesskaber, hvor stoflapper og mønstre udveksles og videreudvikles. I murudsmykningen *Tro og Overtro* har Winckelmann ladet patchworkets stoflapper finde vej til et nyt, men også dagligdags materiale: Den samme 30 x 30 standard flise, som ligger i flisegangen, der løber parallelt med muren gennem kunsthalls have.

Inden for patchworkets tradition har de enkelte mønstre titler, der gennem tiden er blevet overleveret og videreudviklet via sociale og religiøse fællesskaber. En del af dem har baggrund i kristen-

dommen, mens andre refererer til andre former for tro – og overtro. Til murmosaikken har Mette Winckelmann udvalgt 100 forskellige mønstre med titler som Edens Have, Israels Børn, Tornekronen, Skæbnehjulet og Lykkekløver, der alle refererer til menneskers konstante religiøse eller eksistentielle søgen.

De to ovenfor nævnte eksempler viser forskellige kunstneriske greb, som hver på deres måde aktiverer den lokale, stedsspecifikke fortid. Fælles for dem er grundig research og interesse i at skabe forståelse og indsigt i den lokale historie gennem henholdsvis midlertidige og permanente markeringer med stærke narrative elementer.



Mette Winckelmann
Tro og Overtro, 2013
Foto: Anders Sune Berg

UDVEKSLING MED EN GLOBAL VIRKELIGHED

Superflex Superkilen

Superkilen er en urban park på Ydre Nørrebro i København indviet i 2012. Parken er udviklet af kunstnergruppen Superflex i samarbejde med arkitektfirmaet BIG og Topotek1 og de lokale beboere på Nørrebro, hvor en stor andel har anden etnisk baggrund. Parken rummer byinventar fra 57 lande, som beboerne er kommet med forslag til. I fem tilfælde har beboere også været på rejse ud i verden sammen med kunstnerne for at hente inventar – eller sågar jord fra Palæstina – med hjem til pladsen. Københavns Kommune betegner parken som et integrationsprojekt, der bl.a. skal styrke kulturel mangfoldighed gennem borgerinddragende processer. Superkilen som byrum forholder sig i den forstand til de sociale og strukturelle forandringer i kølvandet på en øget globalisering.

På et af Amagerbrogades mange kommende mødesteder eller langs strækningen anbefales det i mindre omfang at operere med en global eller historisk reference til Amagerbrogades befolkningssammensætning og brogede kultur og overordnet til spørgsmålet: Hvordan udvikler vi os gennem udveksling og dialog med andre folkeslag og kulturer?



Superkilen, 2012 **Neonskilte på Den Røde Plads**

Superkilen er kommissioneret af Københavns Kommune og RealDania. Konceptet er udviklet af SUPERFLEX i samarbejde med tegnestuerne Bjarke Ingels Group (BIG) og Topotek1.
Foto: Torben Eskerod

Lige som Superkilen trækker det globale ind i det lokale, har den danske billedkunstner Jens Haaning i 2010/2011 skabt værket *Kabul Time*, et skulpturelt og permanent værk, der trækker det globale ind i det lokale og nationale. Umiddelbart ligner det et DSB-ur med hvid skive, sorte markører og visere. Men på skiven står der "Kabul Time", og uret viser heller ikke dansk tid, men lokal tid i Afghanistan. Uret, der umiddelbart virker helt anonymt, viser sig ved nærmere granskning at henvise til Danmarks involvering i Afghanistan.

Værket er aldrig blevet realiseret i Danmark, men skulle som et dagligdags element i byrummet placeres et sted, hvor der dagligt passerer tusindvis af trafikanter, som en slags forstyrrende forflytning eller skæv kommentar til det moderne menneskes afhængighedsforhold til tid og til Danmark som del af en global virkelighed. I forbindelse med den midlertidige udstilling *Malmö's Leende* i september-oktober 2016 blev værket installeret i fjorten dage ved Trianglen Metrostation i Malmø.



Jens Haaning
Kabul Time, 2011
© Jens Haaning /copydanbilleder.dk

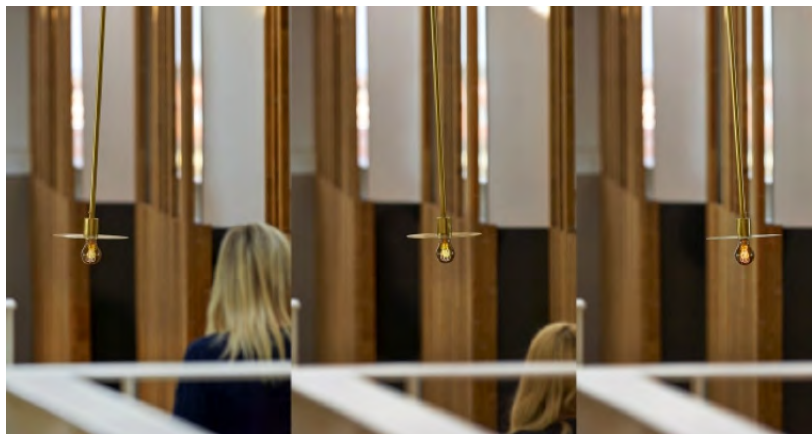
AVPD

Time Light, Gravity Lamp og Light Tower — Skagen Skipperskole

Kunstnerduoen AVPD har i 2012 skabt et stedsspecifikt kunstprojekt til Skagen Skipperskole, der består af de tre værker *Time Light*, *Gravity Lamp* og *Light Tower*. Værket tager udgangspunkt i tre forhold: Skagens natur, skolens fagområde og bygningens volumen. Derudover er værket et højteknologisk værk, der involverer både en lyssensor, en satellitforbindelse og en vindmåler.

Time Light består af to lyspaneler i et af undervisningslokalerne, som er forbundet til containerskibet Edith Mærsk via en satellitforbindelse og en lyssensor. Lyspanelet angiver lysstyrken det sted, hvor containerskibet befinder sig. *Light Tower* suger daglyset, så tårnet fremstår mere eller mindre transparent alt efter, hvor solrig dagen har været. *Time Light* er et lyspanel, der er forbundet med containerskibet Edith Mærsk via lyssensor og satellit. Lyspanelerne i skolens mødelokale afgiver derfor lys fra skibets aktuelle lokation. *Gravity Lamp* er forbundet med en vindmåler på skolens tag. Lamper på et skib hænger altid i lod, selv høj bølgegang, men her er det omvendt: Skolen, som faktisk ligner et skib set fra siden, står fast og ubevægelig i al slags vejr, mens lampen i bygningens trapperum påvirkes af vindforholdene udenfor.

Det interessante ved Skagen Skipperskole er først og fremmest kommunikationen eller udvekslingen med det globale, med andre tider, offentligheder og steder. Gennem et større og sammenbindende greb, ikke nødvendigvis udført med lys, kan forskellige områder af Amagerbrogade bindes sammen af et kunstprojekt, der på forskellig vis reflekterer over temaer, situationer eller kontekster karakteristisk for Amagerbrogade.



AVPD
Gravity Lamp, 2012
Skagen Skipperskole
© AVPD
Foto: Adam Mørk



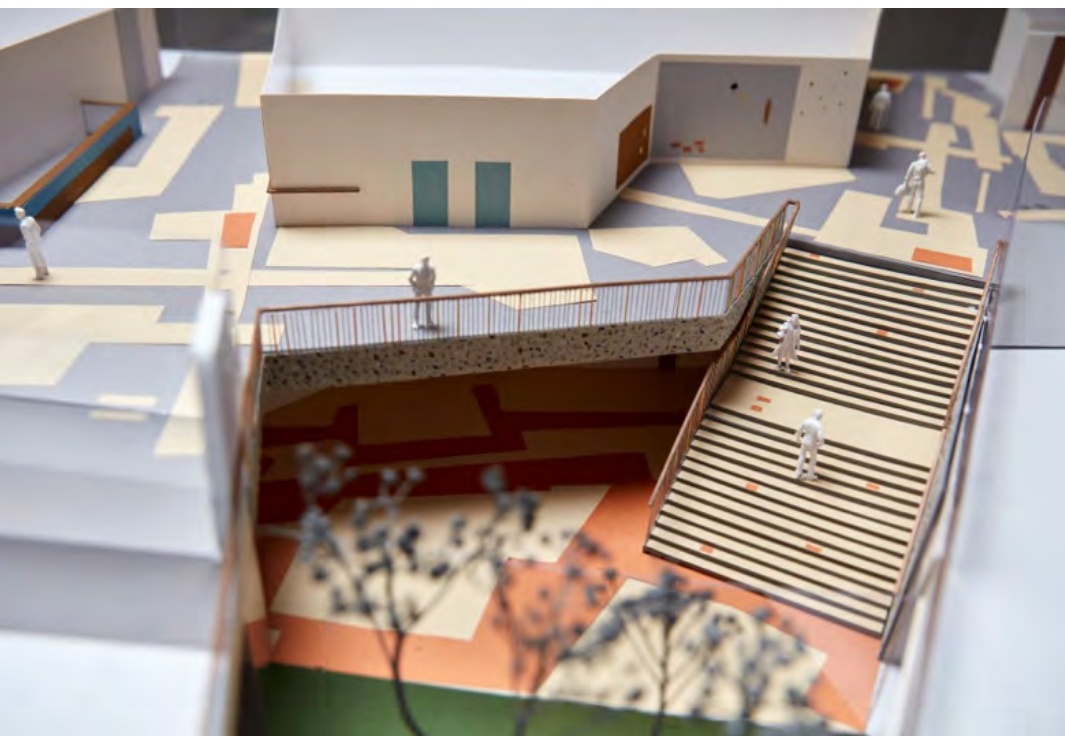
Light Tower

AVPD (Aslak Vibæk og Peter Døssing)
Skagen Skipperskole
© AVPD
Foto: Adam Mørk



Time Light

ARKITEKTUR



Camilla Nørgård

Bispeorganisme, 2016

Modelskitse til stedsspecifikt kunstprojekt til ankomstområdet Akuthuset på Nyt Hospital Bispebjerg. Indvies 2023
Foto: Byggeriets Billedbank

Camilla Nørgård **Bispeorganisme**

Billedkunstner Camilla Nørgårds *Bispeorganisme*, 2016 er et stedsspecifikt værk skabt til ankomstområdet på det kommende Nyt Hospital Bispebjerg. *Bispeorganisme*, som forventes realiseret i 2023, har et "intertekstuel" lag som sit fundament i og med, at det henviser til baggrunden for sin egen tilblivelse, nemlig byggeriets arkitekttegninger. Værket består af et gulvmønster, der er udarbejdet på baggrund af bygningens arkitekturtegninger. Tegningerne er brudt op og derefter sammensat på ny som et patchwork, der danner mønstrene i gulvbelægningen. Ud over denne udveksling med den specifikke arkitektoniske ramme, rummer projektet konkrete og sanselige referencer til stedets historie i form af et gelænder, som er skabt af træer fældet på byggegrunden. Endelig er ankomstområdet dækket af en række vægfragmenter, hvis genstande og elementer er indsamlet på stedet og udformet i et værksted på hospitalsgrunden.

Ud over at inddrage arkitekturen, inddrager Nørgård dermed også historien, naturen og medarbejderne på hospitalet. På samme vis kunne et kunstprojekt inddrage gadens kommende omdannelse, enten tematisk eller ved at anvende fysiske, materielle træk fra Amagerbrogade.

Lasse Krog Møller

Alle Frisørsalonerne på Amagerbrogade

En anden form for udveksling med det arkitektoniske, det historiske og ikke mindst det merkantile på netop Amagerbrogade er den danske billedkunstner og forlægger Lasse Krog Møllers bogprojekt fra 2015, *Alle frisørsalonerne på Amagerbrogade*. Med inspiration i den amerikanske kunstner Ed Ruschas ikoniske kunstnerbog *Every Building on the Sunset Strip* (1966) har Lasse Krog Møller fotograferet samtlige frisørsaloner på Amagerbrogades 3,4 km lange strækning. Han har samlet dem i et tre meter langt harmonikafalset papir, også kaldet en leporello. Værket veksler mellem at være en dokumentation af et fysisk forløb på Amagerbrogade og et fiktiv konstrueret narrativt forløb. Bogen er en registrant over Amagerbrogades arkitektur, byggestile, kulturhistorie og skiltetypografier, men også et arkiv over gadens mere diminutive typografiske koder, som man finder i salonernes navne som bl.a. Directors Cut, De 4 Hårtider og Salon Aïda.

Et projekt som Krog Møllers kan pege på, at de kunstneriske produktioner på Amagerbrogade også kan realiseres som publikationer eller fx. plakater, der kan distribueres lokalt. Fotografier kan også forstørres og anvendes midlertidigt i et fortællende forløb, fx. i samarbejde med lokale forfattere, der supplerer med kortere fortællinger.



Lasse Krog Møller
**Alle Frisørsalonerne på
Amagerbrogade, 2015**
© Lasse Krog Møller

UDVEKSLING, HANDEL OG SAMARBEJDER

Amagerbrogade har altid været en hande­lsgade. Her er der blevet – og her bliver der fortsat – udvekslet varer, økonomier og erfaringer på tværs af steder og geografi. Ikke kun frisørsaloner, men en lang række andre erhverv har til huse på den lange strækning og udgør dermed en mangfoldighed af muligheder for samarbejder.



John Arnold og Fabian Spiquel,
Michelin-stjerne kok
Imbissy, 2016
© Manifesta 11 Zurich

John Arnold *Imbissy*

På Zürich-biennalen *Manifesta 11 – What People Do For Money – Some Joint Ventures* blev der som en del af udstillingens offentlige kunstprogram skabt tredive møder mellem kunstnere og lokale erhverv. Der blev bl.a. etableret møder mellem en kunstner og en hundesalon, en kunstner og en tandlæge, en kunstner og et privathospital. Projektet *Imbissy, 2016* er et samarbejde mellem kunstneren John Arnold og Fabian Spiquel, chefkok på den et-stjernede Michelin-restaurant *Maison Manesse*. *Imbissy* er en sammenkobling af det tyske ord *Imbiss* (‘street food bar’) og det engelske ord, *embassy* (ambassade). Projektets idé er at genfortolke historiske statsbanketter, som i datiden havde stor diplomatisk eller historisk betydning for Schweiz. Gennem den simple handling at servere et måltid vil *Imbissy* skabe forbindelser mellem street food og gourmet mad med henblik på at etablere alternative møder mellem mennesker, forskellige former for diplomati og genovervejelser af historien.

Et kunstnerisk samarbejde med de lokale forretningsdrivende eller øvrige arbejdspladser på Amagerbrogade kan tage udgangspunkt i aktuelle emner inden for handel, økonomi, økologi, globalisering, ulighed etc. eller i mere nære fortolkninger af de specifikke erhverv eller andre temaer.

UDVEKSLING SOM UDSKIFTNING

Fourth Plinth

Ordet udveksling rummer også idéen om, at noget bytter plads eller udskiftes med noget andet, dvs. af et forløb af en art. På Trafalgar Square i London har man siden 2005 afholdt konkurrencen Fourth Plinth. Fourth Plinth er en tom sokkel, der oprindeligt skulle have båret en statue af William IV. Før konkurrencen havde soklen stået tom i over 150 år. Med konkurrencen indtager en ny skulptur soklen hver 18. måned.

I 2009 kunne man f.eks. se den britiske billedkunstner Antony Gormleys *The Fourth Plinth, One & Other*. I over 100 dage, 24 timer i døgnet besteg 2.400 frivillige menneskene plinten i 1 time hver. I 2010 vandt den dansk/norske kunstnerduo Elmgreen og Dragset konkurrencen med skulpturen *Powerless Structures, Fig 101*, 2010. I dag er Elmgreen og Dragsets skulptur købt af ARKEN Museum of Modern Art og står nu ved indgangen til museet. I september 2016 blev den 11. skulptur indviet på the Fourth Plinth, denne gang skabt af den britiske kunstner David Shrigley.

På samme vis kunne Amagerbrogade danne ramme for et forløb af værker, der udskiftes med kortere eller længere mellemrum, for på den måde løbende at sætte fokus på en aktuell problematik, historisk begivenhed eller lignende.



Elmgreen & Dragset
Powerless Structures, Fig. 101
med øgenavnet **“Golden Boy”**
Trafalgar Square’s Fourth Plinth
afsløret af Joanna Lumley, London,
UK, torsdag d. 23. februar 2012
Nikreates / Alamy

UDVEKSLING, FORLØB OG TID

Udvekslingstemæet kan også sættes i spil ved at arbejde med kunstprojekter, der strækker sig over en længere tidsmæssig periode, et længere fysisk forløb eller på tværs af gaden. Der kan være tale om narrative forløb eller projekter, som responderer på Schønherrers helhedsplan eller på politiske og lokale ønsker, såvel som værker, der frit forholder sig til, hvordan forløb både karakteriserer Amagerbrogades fysiske træk og dens historiske, fortællende og mere immaterielle kendetegn.

Katie Paterson *Future Library*

Et af de nyeste internationale kunstprojekter, der på den mest banebrydende vis udfordrer forholdet til tid, er den skotske billedkunstner Katie Patersons *Future Library*. Projektet er skabt i forbindelse med den mangeårige udvikling af havneområdet Bjørvika i Oslo. Paterson har plantet en skov, der om hundrede år vil blive fældet og omdannet til en antologi af bøger. Hvert år frem til 2114 vil en forfatter blive udvalgt til at skrive en tekst til en voksende samling af upublicerede og ulæste manuskripter. Manuskripterne bliver opbevaret frem til 2114 på det nye Deichmannske Hovedbibliotek i Oslo, som åbner i 2018. Den canadiske forfatter Margaret Atwood blev i 2014 inviteret som den første forfatter. Efterfølgende har yderligere to forfattere skrevet tekster til "fremtidsbiblioteket".



Katie Paterson
Future Library
2014 - 2114
Courtesy Situations
På billedet ses Katie Paterson i færd med at plante et af de 1000 træer



Katie Paterson
Future Library
2014 - 2114
Courtesy Situations
Foto: Giorgia Polizzi
Margaret Atwood blev udvalgt som den første forfatter til at bidrage til antologien. På fotoet ses hun sammen med Katie Paterson

SOCIAL UDVEKSLING

Det er oplagt at arbejde med kunstprojekter, der skaber social udveksling på Amagerbrogade i form af nye mødesteder, øget dialog, netværk og fællesskab. Schønherrers helhedsplan lægger netop op til etablering af en række mødesteder på Amagerbrogade, og gadens lokale borgere ønsker ligeledes at etablere mødesteder samt styrke mulighederne for fællesskab og dialog. Det vil derfor være relevant at bringe aktuelle offentlige kunstneriske praksisser med fokus på deltagelse, møde og samskabelse i spil på Amagerbrogade. Eksempler på sådanne praksisser er:



Kerstin Bergendals
PARK LEK 2010-2014
Debat i "Det lyserøde rum"
© Kerstin Bergendal



Kerstin Bergendals
PARK LEK 2010-2014
© Kerstin Bergendal
Pavillonen "Topstugan" blev opført i den lokale park som et nyt forsamlingshus og som del af de ønsker og modforslag til den politiske beslutning, som Bergendals projekt førte med sig

Kerstin Bergendal PARK LEK

Den svensk-danske billedkunstner Kerstin Bergendal har fra 2010-2014 udviklet kunstprojektet *PARK LEK* som er det første kunstprojekt i Sverige, der har formået at annullere en politisk beslutning og et eksisterende program for udbygning og fortætning af et beboelsesområde. Over en 4-årige periode fungerede Bergendal som en slags "administrativ aktivist" og katalysator for nye tanker og for kortlægning af lokalsamfundets og borgernes ønsker og ideer til den forestående omdannelse. Processen startede med interviews med beboerne i området, som ofte foregik hjemme hos dem selv. Interviewene blev videofilmnet og lagt på YouTube. Her affødte de reaktioner fra andre beboere – man fik øje på diversiteten i holdninger og behovet for et debatforum opstod. Hermed var "det lyserøde rum", som projektrummet blev kaldt, født. Her fortsatte processen med udvekslinger og – med assistance fra arkitekter – produktionen af en ny model for områdets udvikling.

Projektet voksede og resulterede i konkrete modforslag og vejledende principper for kommunens fortsatte arbejde med byplanlægning.

Jeanne Van Heeswijk *2Up 2Down, Homebaked*

I 2009 samlede den hollandske billedkunstner Jeanne Van Heeswijk en gruppe borgere i Anfield, England, i et forsøg på i fællesskab at gentænke fremtiden for nabolagets boligsituation. Anfield var ramt af dårlige boligforhold, nedrivninger og generel butiksdød, og manglede dermed muligheder for mødesteder og platforme for udvikling af fællesskaber og socialt liv. I ønsket om at tage kampen op mod denne udvikling revitaliserede Van Heeswijk i samarbejde med de lokale borgere en bygning, der tidligere husede det lokale bageri. Her opbyggede de et community-drevet nyt bageri og café, som fungerer og lever den dag i dag.



Jeanne van Heeswijk
2Up 2Down, Homebaked
Anfield, Liverpool (2010)

7. Mulige placeringer

Placeringer af kunst

I de tilfælde, hvor det giver mening at udvikle kunstprojekter som en del af Schønherrss helhedsplan, dvs. i forhold til konkrete områder på Amagerbrogade, vil det være naturligt at udpege specifikke steder til kunstnerisk bearbejdning, før kunstneren kobles på. I andre tilfælde udvælges stedet først i forbindelse med kunstneres research eller i samarbejde med andre væsentlige interessenter. Nedenfor gennemgås de steder i Schønherrss helhedsplan, som vi finder væsentligst. Strategien anbefaler, at disse steder i så vid udstrækning, som muligt, vil blive udvalgt til kunstnerisk bearbejdelse:

- Amagerbanen
- Dobbeltporten
- Vor Frelsers Kirkegård (Eventyrskoven og Solnedgangspladsen)
- Tunnellen under Amagerbrogade v/ Hans Bogbinders Allé
- Gavlen ved Sundbyøster Plads
- Sundbyvester Plads

Amagerbanen

Amagerbanen er det grønne stykke byrum, der i dag løber på tværs af Amagerbrogade og videre langs Amagers østside hele vejen til Dragør. Amagerbanen angiver, hvor den gamle jernbane mellem Amagerbro i København og Dragør har ligget. Det første tog på banen afgik i 1907. Persontransporten ophørte i 1947 og godstransporten i 1974. I 1975 blev banen nedlagt, efter at DSB officielt overtog Amagerbanen i 1974. Siden lukningen er det ivrigt blevet diskuteret, hvad der skal ske med det gamle banetracé. I dag rummer strækningen blandt meget andet en skinnecykel, og man diskuterer i dag muligheden for at bruge strækningen som cykelrute eller regnvandsbassin.

Amagerbanen rummer som grøn strækning et stort potentiale til at danne ramme om forløb af værker, fortællinger, performances eller audiowalks, der enten strækker sig fysisk på selve strækningen eller løber over en længere tidsperiode. Amagerbanen rummer et særligt stykke Amagerhistorie og åbner dermed op for et forløb i både fysisk og kulturel forstand. Et eller flere kunstprojekter på strækningen kan koordineres med de potentialer for integrering af LAR (Lokal Afledning af Regnvand), som Schønherrss helhedsplan nævner som identitetsskabende for området.

“Dobbeltporten” mellem Amagerbrogade og Amager Boulevard

“Dobbeltporten”, som Schønherr har døbt skæringspunktet mellem Amagerbrogade og Amager Boulevard, er et trafikeret transitsted, hvor tid, bevægelse og effektivitet er i fokus. Schønherr skriver, at ”her er tiden vigtig”, men også, at ”her er udsigt til byens tårne og spir”. Der er tale om et centralt agendasettende sted for dagligdagen på Amagerbrogade. ”Dobbeltporten” er oplagt at anvende som centrum for et værk eller et forløb af værker. Stedet har, særligt på taget ovenpå Nordea (Amagerbrogade 26), potentiale til at blive et dagsordensættende fikspunkt eller “sokkel” for den sociale, bymæssige og kulturelle forandring, der er central for Amagerbrogade. Men også på pladsen foran og rundt om Nordea, som omdannes i forbindelse med Schønherr’s helhedsplan, er det oplagt at tænke et værk ind, som kan kommunikere bredt.

Vor Frelsers Kirkegård (Solnedgangspladsen og Eventyrskoven)

Schønherr’s helhedsplan peger på Vor Frelsers Kirkegård, som et sted, der skal omdannes både inden for og uden for murene. Ifølge planen ønsker Schønherr at supplere kirkegårdsmuren, kaldet ”Solnedgangspladsen”, med siddemuligheder. Derudover ønskes kirkegården, kaldet ”Eventyrskoven”, yderligere beplantet og fortættet med frodige træer og planter, der kan ses hen over muren fra Amagerbrogade.

Fremfor at placere en række københavnerbænke eller en arkitekteregnet bænk langs kirkegårdsmuren, anbefales det at samarbejde med en kunstner om siddemulighederne langs muren samt til kirkegården og det omkringliggende byrum. Evt. kan en kunstner udarbejde et projekt på ”Dobbeltporten” og kirkegårdsmuren samtidig, da de to placeringer ligger i en diagonal akse over for hinanden.



Tunnelen under Amagerbrogade v/ Hans Bogbinders Allé

Tunnelen under Amagerbrogade kan aktiveres som centrum for et forløb af skiftende værker af forskellig varighed eller med et enkeltstående prægnant værk. Det anbefales enten at udvikle et open call med faste kriterier og ønsker i forhold til kunstnerisk omdannelse af tunnelen eller at invitere en kunstner til at skabe et projekt af mere blivende karakter, som fx lydkunst.

I Schønherr's helhedsplan anbefales det, at tunnelen nedlægges og erstattes af en ny krydsningsmulighed over gaden. I forbindelse med nedlæggelsen af tunnelen redegøres der for et evt. samarbejde med integreret kunst i form af opholdstrapper eller lignende. Kunststrategien anbefaler, at den forfaldne og for mange borgere utrygge tunnel bevares, og at den fremover benyttes som et aktivt og levende sted for bemærkelsesværdig og overraskende offentlig kunst, dvs. at udvekslingen mellem øst- og vestsiden af Amagerbrogade gøres attraktiv og relevant for borgerne ud fra det, der allerede er, frem for at etablere en ny krydsningsmulighed over vejen.

Jacob Kirkegaard

TØRST, 2013

© REFLEKSIONER og Jacob Kirkegaard

Den danske lydkunstner Jacob Kirkegaard omdannede med lydkunstværket TØRST midlertidigt en nedlagt svømmehal i Dragør til en islandsk geyser. Som publikum oplevede man værket liggende på bunden af den tomme svømmehal.

Sundbyøster Plads

Omdannelsen af Sundbyøster Plads skal afstemmes med planerne for sportshallen på pladsen. Sportshallens aktiviteter tænkes sammen med kommende aktiviteter i forbindelse med nye indkøbsmuligheder på pladsen. Derfor er det en plads, som potentielt rummer mere aktivitet og liv. Lokaludvalgene har i forbindelse med omdannelsen af pladsen ytret ønske om, at gavlen på Sundbyøster Plads bliver inddraget som en del af det strategiske arbejde med kunst på Amagerbrogade. Frem for at placere et permanent værk på gavlen kunne det være en idé at udfordre grænserne for, hvordan byer traditionelt set arbejder med kunst på gavle, dvs. eksperimenterer med gavlundsmykningen som genre og format. Man kunne fx iværksætte et forløb af værker, der udskiftes, som man bl.a. har gjort langs det gamle jernbanespor *High Line* i New York. Man kunne også arbejde med tekster på gavlen, f. eks. Klaus Rifbjerg og nulevende forfattere, som er bosiddende på gaden.



Amagerbrogade ved Sundbyvester Plads omkring 1910. Forlystelsesstedet Alhambra Park. Postkort udlånt af Sundby Lokalhistoriske Forening og Arkiv © SULFA

Sundbyvester Plads

Strategien anbefaler et projekt på Sundbyvester Plads, der på forskellig vis kan kombinere det midlertidige og det langstrakte permanente arbejde med kunst. Sundbyvester Plads er del af etape 2 i omdannelsen af Amagerbrogade, så der er mulighed for, at integreringen af kunsten kan blive en del af processen op til omdannelsen.

På den nuværende Sundbyvester Plads lå fra 1903-1916 Cyklistpavillonen Alhambra: et forlystelsesetablissement med teater, karrusel, keglebaner og café. Der var også anlagt en kunstig sø med en lille ø i midten, hvor en musikpavillon var placeret. Et historisk og socialt samlingssted som Cyklistpavillonen Alhambra kan trækkes frem i lyset som en re-enactment. En re-enactment er en måde at formidle historie på ved at genskabe en bestemt tidsperiode eller begivenhed. I tilfældet Cyklistpavillonen kan der kunstnerisk blive trukket på en praksis, der inviterer til forandring og involverer performance, historie og erindring. I den forbindelse er det oplagt at samarbejde med lokales kendskab til stedet og begivenheden, foreningslivet samt borgere og lokale kunst- og arkitekturinteresserede.

Den britiske billedkunstner Jeremy Deller skabte i 2001 en genopførelse af et historisk sammenstød mellem politi og minearbejdere, som fandt sted 17 år tidligere ved minestrejken i Yorkshire i England. Den opsigtsvækkende event udspillede sig på den selvsamme mark, hvor sammenstødet oprindeligt fandt sted med deltagelse af mange af de lokale personer, som også oprindeligt var en del af slaget – både blandt minearbejdere og politi.

3000 publikummer fulgte den livagtige genopførelse, som gennem kunstnerens grundige forudgående research og dialog i lokalsamfundet havde opnået stor lokal opbakning.

The Battle of Orgreave blev også omsat til en dokumentarfilm, som blev vist på Channel 4 i 2002. Filmen indrammede genopførelsen med interviews med politifolk, minearbejdere, fagforeningsfolk, Labour politikerne Tony Benn og kunstneren Jeremy Deller, der tilsammen belyste slagets historiske og nutidige politiske betydning, og dermed gav projektet rækkevidde ud over den lokale kontekst.

På tilsvarende vis kan en kunstner omsætte en ældre eller nyere begivenhed eller særlig amagerkansk kultur i en re-enactment og skabe rum for nye perspektiver på det tema, der er omdrejningspunkt for den pågældende re-enactment.



Bjarke Ingels Group / BIG
Serpentine Pavillon, 2016
© Bjarke Ingels Group / BIG
Foto: Iwan Baan

Skiftende pavilloner

Cyklispavillonen som arkitektonisk perle og socialt samlingssted kan også være udgangspunkt for en tilbagevendende midlertidig pavillon på Sundbyvester Plads, fx hvert andet år. Under forskellige titler, der på forskellig vis trækker forskellige historiske, sociale og værdimæssige aspekter frem, kan arkitekter og kunstnere inviteres til at komme med forslag til en konkurrence om at realisere en ny og midlertidig pavillon eller et forsamlingshus, hvor historie og samtid, det gamle og det nye, belyser hinanden.

Siden 2000 har Serpentine Gallery i London hvert år inviteret toneangivende internationale arkitekter til at tegne en pavillon, som opstilles på plænen foran Serpentine Gallery i Kensington Gardens i det centrale London. Hver pavillon har op mod 500.000 besøgende. I 2016 stod en danske tegnestue BIG / Bjarke Ingels Group i spidsen for pavillonen. Valget af arkitekt falder altid på en tegnestue, som ikke tidligere har opført et byggeri i England. BIG følger i rækken af store koryfæer som Zaha Hadid, Frank Gehry og Jean Nouvel, der står bag Koncerthuset og det nye DAC i København. BIGs forslag, *The Serpentine Wall*, er en 300 kvadratmeter stor pavillon i fiberglas-profiler, der modsat titlen netop ikke er en mur, men en fleksibel pavillon, der kan "lynes op" og indramme det rum, der skal danne ramme om udstillinger, café mv.



Det udendørs kulturhus Under Buen
tegnet af Tegnestuen Platant
© Platant
Fotograf: Frederiksberg Kommune

I forbindelse med områdefornyelsen Nordre Fasanvej Kvarteret i Frederiksberg Kommune etablerede tegnestuen PLATANT i 2015 et udendørs kulturhus under Bispeengbuen. Projektet blev realiseret i 2015 og eksisterer midlertidigt frem til 2018. I 2016 er det blevet udvidet med et udendørs køkken som supplement til den eksisterende film- og musikscene, en amfiscene, fodboldbane, rutschebane og et skaterområde.

Lokal forankring i offentlige pladser

Inden helhedsplanens kommende omdannelse når til Sundbyvester Plads, anbefaler strategien som en tredje mulighed en satsning på et initiativ, der ikke er bundet op omkring en midlertidig begivenhedsstruktur. Et inspirerende eksempel på et langstrakt arbejde med kunst på offentlige pladser er det svenske projektet *Konst händer*. Statens Konstråd i Sverige fik i 2015 til opgave af regeringen at udvikle og gennemføre en kultursatsning, der går ud på at udvikle kunst til millionbyggeriets ²

offentlige pladser: legepladser, parkområder, skoler, gårdrum etc. Frem til 2018 udfører Statens Konstråd en række kunstprojekter og interkulturelle mødepladser forskellige steder i Sverige. Den 4. oktober 2016 er femten pladser, herunder bl.a. en nedlagt badeanstalt, gået videre og blevet udvalgt til udvikling i samarbejde med civilsamfundet og lokale aktører. Kendetegnende for kultursatsningen er det langsigtede resultat med forankring i de offentlige pladser frem for kortvarige og midlertidige kunstprojekter.

På samme måde kan et kunstprojekt udvikles på Sundbyvester Plads over tid sammen med borgere og lokale aktører. Hermed sikres, at kunsten tager vare på det, der allerede findes og samtidig skaber nye erfaringer. Et længerevarende udviklingsforløb kan evt. kombineres med en form for residency-mulighed for kunstnere på eller tæt ved pladsen.

² Millionprogrammet er den folkelige betegnelse for byggeboom i Sverige mellem 1964 og 1974, hvor der blev bygget en million boliger, der dog efterfølgende fik hård kritik for den ændring af det svenske bylandskab, som de massive betonbyggerier var skyld i.

8. Organisation og proces

For at opfylde kunststrategiens formål om at gøre kunsten til en væsentlig medskaber af Amagerbrogade, anbefales det at etablere en organisation i form af en kunstgruppe med de rette kompetencer og den rigtige struktur. Organisationen støtter op om og hjælper med at etablere det rette netværk til de enkelte projekter.

Kunstgruppen kunne bestå af:

- Lokaludvalgsmedlemmer, min. et medlem fra hvert udvalg
- Sekretariatsmedarbejder (ansvarlig for referater, mødeindkaldelser og fremdrift i samarbejde med udvalgets øvrige medlemmer)
- Medarbejder fra Teknik- og Miljøforvaltningen med tilknytning til Ny Amagerbrogade-projektet
- Medarbejder fra Kultur- og Fritidsforvaltningen
- Kunstfaglig rådgiver
- Eksterne ressourcer (fagpersoner, lokale aktører etc.), som tilknyttes efter behov

Kunstgruppens opgaver:

- Organisere sig internt, så man besidder de rette kompetencer til at realisere kunststrategien og sikre kontinuitet omkring og en handlingsplan for arbejdet med kunsten på Amagerbrogade
- Sikre et godt samarbejde og en god proces frem mod realisering af de forskelligartede kunstprojekter. Dette skal ske gennem koordinering, kommunikation og videndeling parterne imellem
- Sikre lokal relevans og kvalitet, bl.a. gennem aktiv brug af kunststrategien som arbejdsredskab for alle involverede aktører, særligt de inviterede kunstnere og kuratorer
- Opdatering af strategi (herunder løbende forholde sig til, hvorvidt kunsten kan anvendes strategisk til at facilitere lokale udfordringer og/eller debatter vedr. omlægningen af Amagerbrogade)
- Ansætte og invitere kuratorer, dvs. dem, der konceptudvikler på projekter, udvælger kunstnere, står for produktionsproces og formidling og sikrer, at kunsten bliver realiseret
- Løbende kommunikation og formidling (medvirker til at sikre kontinuitet)
- Fundraising i samråd med kurator(er)
- Sikre dialog med politikere, lokale aktører etc.
- Sikre at følgende målgrupper anvender og/eller kender til strategien:
 - Lokaludvalgene og lokalpolitikere
 - Kunstkonsulenter, kuratorer, udstillingsansvarlige etc. i forbindelse med udvikling og realisering af kunst
 - Amagerbrogadekvarterets borgere, københavnere, turister, kunstmiljø og en generel offentlighed

9. Økonomi og finansiering

Finansieringsmodeller for udvikling og realisering af kunststrategien:

- Egenfinansiering (lokaludvalg og evt. Københavns Kommune), er et væsentligt udgangspunkt for realisering af kunststrategien, i og med at flere fonde stiller krav om delvis egenfinansiering. Kun ganske få fonde giver midler til drifts- og udviklingsmæssige lønudgifter, dvs. til kurator, hvorfor et minimum af lønmidler bør sikres gennem egenfinansiering
- Private fonde og Statens Kunstfonds pulje til kunst i det offentlige rum samt pulje til udstilling og formidling. Kunstnerne kan selv søge Statens Kunstfond om projektstøtte, dvs. støtte til produktion af projekter. Statens Kunstfond stiller i puljen for kunst i det offentlige rum krav om egenfinansiering.
- Crowdfunding (skaber engagement, gerne lokalt)
- Materialesponsorer
- Bygningsstyrelsen afsætter ved statsligt byggeri 1,5% af håndværkerudgifter til kunst (jf. Kunstcirkulæret). Forskellige kommuner landet over har valgt at følge denne anbefaling, primært anvendt til byggeri, men modellen kan også overføres til anlægsarbejder

10. Anbefalinger

Organisatorisk og økonomisk

- Det anbefales, at der opbygges en organisation, som sikrer fremdrift og kvalitet i forhold til realisering af kunststrategien (jf. pkt. 1).
- Det anbefales, at der til den første fase af kunststrategien afsættes midler til ansættelse af projektleder, med ansvar for udvikling af endelig tidsplan, fundraising, udvikling og realisering af de første projekter, samt formidlings- og pressearbejde om Amagerbrogades nye kunststrategi og det fremadskridende arbejde med at realisere den.
Model 1: Honoraransættelse med ansvar for bl.a. at rejse yderligere midler til løn- og driftsudgifter.
Model 2: Ansættelse i fast ugentligt timetal, evt. under et af lokaludvalgene eller under Miljø- og Teknikforvaltningen eller Kultur- og Fritidsforvaltningen.
- Det anbefales, at Københavns Kommune fra næste anlægsfase af Ny Amagerbrogade afsætter 1-1,5% af anlægssummens håndværkerudgifter til kunst (enten specifikt i den konkrete byggesag eller som en generel beslutning for også fremtidige anlægsarbejder). Odense og Aarhus Kommune er blandt nogle af de få kommuner i landet, der har forpligtet sig på netop dette.

Fagligt

- Det anbefales, at Kultur og Fritidsudvalget tager på en inspirationstur i 2017, fx Køge Kyst, Venedig Biennalen 2017, Documenta 14, 2017, Skulptur Projekte Münster, 2017 eller The Tale, Torbay Sydengland, 2017, 9 dages festival med offentlig kunst, lyd og teaterperformances www.situations.org.uk/situations-award-ed-ambition-for-excellence/
- Effekt: Det vil skabe større indsigt i betydningen af et seriøst og langstrakt arbejde med kunst i offentlige rum og dermed bedre forståelse for de muligheder og potentialer, der ligger i en længerevarende kunststrategi til Amagerbrogade.
- Det anbefales, at der i forbindelse med kunststrategien planlægges et seminar om langsigtede kunststrategier og byudvikling, evt. i samarbejde med Statens Kunstfond. Her er der mulighed for at være dagsordensættende og at styrke forståelsen blandt politikere, lokale aktører, mv. for kunstens potentialer og betydning, når den indgår i det pulserende liv på gadeniveau fremfor i museers og galleriers lukkede rum.

- Det anbefales, at der igangsættes både lokale og tværfaglige samarbejder, fx med FABRIKKEN for Kunst og Design, Amager Kultur, museer og kunsthaller i nærheden, kunstakademiet og Arkitektskolen, forfatter-skolen, teaterskolen eller samarbejder omkring en litteraturfestival.
- Det anbefales, at man løbende orienterer sig i forhold til andre nationale eller internationale kunststrategier og udviklingsprogrammer i byer. Se REFERENCER.

Proces og forankring

- Det anbefales, at det overvejes, med hvilken kadence, de enkelte værker og/eller projekter skal realiseres og med hvilken fysisk fordeling ud over den 3,4 km lange strækning. Det anbefales, at der her tages stilling til de enkelte projekters såvel fysiske som mentale levetid, eksempelvis hvilket interval, der sikrer det bedst mulige resultat med den mest hensigtsmæssige effekt. Man kan fx stræbe efter at realisere et større værk hvert tredje eller fjerde år og mindre værker eller events (festival eller biennale) med kortere intervaller, f. eks. hvert eller hvert andet år. Herved sikres vedvarende aktivitet og opmærksomhed om arbejdet med kunst på Amagerbrogade, både internt i kunstteamet samt i forhold til offentligheden, politikere og fonde.
- Det anbefales, at der tages stilling til vedligehold af værkerne såvel som deres varighed samt til, hvilke effekter de enkelte projekter forventes at have, som rækker ud over deres fysiske eksistens. Er værket af permanent eller midlertidig karakter, og forventes det at dets effekter vil have varig betydning?
- Det anbefales, at personer, der arbejder med realisering af kunst på Amagerbrogade forholder sig til nærværende kunststrategi og til, hvordan strategiens overordnede tematik – Udveksling – kan fungere som udgangspunkt for de stedsspecifikke kunstprojekter.
- Det anbefales, at man med henblik på at sikre et langsigtet lokalt engagement og ejerskab til de enkelte projekter i det omfang, det er muligt, udvikler dem i samarbejde med eksisterende københavnske/ lokale organisationer og foreninger.
- Rammerne for valg af kunstnere bør til hvert enkelt projekt finde sted ud fra forudgående anbefalinger fra kunstkonsulenter, alternativt fra den ansatte eller til opgaven udpegede kurator. Måden kunstnere inviteres og indgår i samarbejder på afhænger af finansieringsform. I nogle tilfælde kan man invitere de anbefalede kunstnere direkte, i andre kan man lave Open Calls og i endnu andre vil udpegningsretten alene være forbeholdt et eksternt fagligt udvalg.
- Kunststrategien udpeger og argumenterer for, hvorfor en række konkrete steder og områder er velegnede til offentlige kunstprojekter. Det anbefales dog, at man – særligt i forbindelse med opdatering af kunststrategien – løbende forholder sig til, hvorvidt disse fortsat er de bedst egnede og mest interessante, eller om nye muligheder og potentialer har vist sig.
- Det anbefales, at der veksles mellem på forhånd udvalgte placeringer, der både refererer til Schønherrss helhedsplan og konkrete lokalpolitiske ønsker, samt placeringer, som bliver udvalgt i forbindelse med kunstnernes research eller i samarbejde med andre væsentlige interessenter.

Evaluering og research

- Det anbefales, at arbejdet med kunst på Amagerbrogade løbende evalueres allerede fra projektets begyndelse. Den løbende evaluering bør forholde sig til succeskriterier for de enkelte delprojekter såvel som til strategiens overordnede mål.
- Det anbefales, at man afsætter midler til at opdatere kunststrategien og sikre dens aktualitet ved dels at indføre realiserede projekter og holde den ajour i forhold til de nyeste formater og måder at arbejde med kunst i offentlige rum på samt i forhold til kunstværkernes og projekternes placering på Amagerbrogade.
- Det anbefales, at der sikres kontinuitet ved at tilknytte en fast kunstfaglig person til at varetage den vedvarende research og evaluering.
- Det anbefales, at der etableres et samarbejde med en forskningsinstitution, der arbejder med byens rum, både hvad angår oplevelse og effekt af aktiviteter mv.

11. Referencer

Det anbefales, at projektgruppen og tilknyttede kuratorer løbende orienterer sig mod andre internationale og nationale kunststrategier, kunstprogrammer eller udviklingsprojekter i byer. Nedenfor nævnes et par tidligere, aktuelle såvel som kommende, projekter og strategier, som er interessante i forhold til arbejdet med kunst på Amagerbrogade:

- Beyond, Leidsche Rijn, 2001-2016. Utrecht Kommune udviklede et program for arbejdet med offentlig kunst forbundet til den urbane udvikling af byen Leidsche Rijn i samarbejde med det tidligere SKOR (Foundation for Art and Public Space), nu TAAK.
<http://www.beyondutrecht.nl/>
Resume:
<http://urban-matters.org/publicartinstitutions/beyond>
- Slow Space – Curatorial Vision for Bjørvika, Situations 2010:
<http://www.situations.org.uk/writing/slow-space-curatorial-vision-oslo-harbour/>
- Køge Kyst Kunststrategi, 2014. Kunststrategien for Køge Kyst er udarbejdet i et samarbejde mellem Statens Kunstfond og Køge Kyst.
http://koegekyst.dk/~media/k%C3%B8ge%20kyst/dokumenter/kultur/k%C3%B8ge%20kyst_kunststrategi.pdf?la=da
- Kunststrategier for danske hospitaler, fx til Bispebjerg Hospital: <https://www.bispebjerghospital.dk/nythospital/nyt-og-presse/Documents/kunststrategi%20for%20Nyt%20Hospital%20og%20Ny%20Psykiatri%20Bispebjerg.pdf>

- Statens Konstråd Konst händer:
<http://www.statenskonstrad.se/en/konst/konst-hander>
- Kunststrategi Birmingham:
www.birminghambeheard.org.uk/economy/birmingham-public-art-strategy-2015-2019-consultat
- Kunststrategi Bristol:
www.aprb.co.uk/docs/ptsdbristolpublicartstrategy1_0.pdf

Herudover kan projektgruppe og kuratorer finde inspiration til og viden om kunst i offentlige rum i følgende publikationer:

- Kunsten at skabe forankring. Om deltagelse i og formidling af kunstprojekter i det offentlige rum. Et inspirationskatalog, 2015. Udgiver: Statens Kunstfond og Kulturstyrelsen 2015. Inspirationskatalog:
http://vores.kunst.dk/daa_media/Kunsten_at_skabe_forankring.pdf
- Kunst i det offentlige rum. Nationalt overblik over offentlig økonomi, praksis og formål. Manto A/S og Statens Kunstfond, marts 2016
www.kunst.dk/fileadmin/_kunst2011/user_upload/Dokumenter/Billedkunst/Kunst_i_det_offentlige_rum/Kunst_i_det_offentlige_rum.pdf